

LEDIGES MOTIVATION OG FORSØRGELSE

LEDIGES FORSØRGELSE 2 ÅR EFTER INTERVIEW OM JOBMOTIVATION



09:20

HENNING BJERREGÅRD BACH

09:20

LEDIGES MOTIVATION OG FORSØRGELSE

LEDIGES FORSØRGELSE 2 ÅR EFTER INTERVIEW OM
JOBMOTIVATION

HENNING BJERREGÅRD BACH

KØBENHAVN 2009
SFI - DET NATIONALE FORSKNINGSCENTER FOR VELFÆRD

LEDIGES MOTIVATION OG FORSØRGELSE. LEDIGES FORSØRGELSE 2 ÅR EFTER
INTERVIEW OM JOBMOTIVATION

Afdelingsleder: Lisbeth Pedersen
Afdelingen for beskæftigelse og integration

Undersøgelsens følgegruppe:
Karsten Albæk, Københavns Universitet
Steffen Diemer, Arbejdsmarkedskommissionen
Peter Bach-Mortensen, Arbejdsmarkedskommissionen

ISSN: 1396-1810
ISBN: 978-87-7487-947-3

Layout: Hedda Bank
Oplag: 400
Tryk: Schultz Grafisk A/S

© 2009 SFI – Det Nationale Forskningscenter for Velfærd

SFI – Det Nationale Forskningscenter for Velfærd
Herluf Trolles Gade 11
1052 København K
Tlf. 33 48 08 00
sfi@sfi.dk
www.sfi.dk

SFI's publikationer kan frit citeres med tydelig angivelse af kilden.
Skrifter, der omtaler, anmelder, henviser til eller gengiver SFI's
publikationer, bedes sendt til centret.

INDHOLD

	FORORD	5
	RESUMÉ	7
1	INDLEDNING OG SAMMENFATNING	9
	Indledning	9
	Metoden	10
	Sammenfatning	11
	Diskussion af resultaterne	12
2	LEDIGE OG DERES RAMMEBETINGELSER	15
	Indledning	15
	Understøttelsessystemet	15
	Karakteristik af de ledige i undersøgelsen	19
	De lediges indplacering i matchkategorier	22
	De lediges arbejdsmotivation	26
	De lediges forsørgelse 2 år efter interviewet	31

3	DE LEDIGES FORSØRGELSE 2 ÅR EFTER INTERVIEWET	33
	Indledning	33
	De tre gruppers forsørgelse	34
	Selvforsørgelse og bestræbelser for arbejde	37
	Selvforsørgelse og interesse for arbejde	44
	Sammenfatning	47
	LITTERATUR	49
	SFI-RAPPORTER SIDEN 2008	51

FORORD

Denne rapport belyser, om der er en sammenhæng mellem registrerede ledige arbejdstageres tilkendegivelser om deres interesse og bestræbelser for at få et arbejde og deres efterfølgende selvforsørgelse i et tidsrum på op til 2 år efter tilkendegivelsen. Rapporten bygger på anonyme interviews med en gruppe repræsentative ledige omkring juni måned 2006 om deres interesse for at komme i arbejde og deres bestræbelser på og fleksibilitet ift. at komme i arbejde. Andre analyser af jobsøgeadfærden mv. fra samme data er tidligere rapporteret af SFI i Mikkel Bo Madsen et al. (2007): *Vil De gerne have et arbejde?*

I den foreliggende rapport sammenholdes de lediges egne tilkendegivelser om arbejdsmotivation med registeroplysninger om deres eventuelle modtagelse af forskellige offentlige indkomsterstøttende ydelser i op til 2 år efter interviewene. Selvforsørgelse defineres som en periode, hvor den tidligere ledige ikke mere modtager sådanne offentlige ydelser.

Rapporten er udarbejdet af seniorforsker Henning Bjerregård Bach med assistance af forskningsassistent, cand.polit., Anders Bruun Jonassen. Lektor, ph.d. Karsten Albæk, Økonomisk Institut, Københavns Universitet, har læst og kommenteret rapporten, ligesom han har

deltaget i en følgegruppe, der har diskuteret rapporten. Alle takkes for deres kommentarer.

Undersøgelsen er finansieret af Arbejdsmarkedskommissionens sekretariat.

København, august

JØRGEN SØNDERGAARD

RESUMÉ

Rapportens hovedresultater bygger på SFT's anonyme interviews omkring juni 2006 med ca. 1.000 forsikrede ledige, som i uge 21 i maj 2006 var tilmeldt den daværende Arbejdsformidling som ledige. De ledige blev spurgt, om de var interesseret i at få et arbejde, om de søgte job, og hvornår de i givet fald kunne tiltræde et job. De samme personers efterfølgende forsørgelsesgrundlag er undersøgt i en 2-års-periode ved hjælp af offentlige registre over samtlige indkomsterstøttede offentlige ydelser. Når de pågældende personer ikke længere modtager nogen af disse ydelser, antager vi i rapporten, at de er blevet selvforsørgende.

UNDERSØGELSENS HOVEDRESULTATER ER FØLGENDE:

1. Gruppen af interviewede dagpengemodtagere, som angav, at de ikke var interesseret i at komme i arbejde, har i samtlige efterfølgende 8 kvartaler en selvforsørgelsesgrad, som ligger 5-13 procentpoint under forsørgelsesgraden for gruppen af dagpengemodtagere, som var interesseret i at få et arbejde.
2. Blandt gruppen af dagpengemodtagere, som var interesseret i at få et arbejde, gør det ikke nogen afgørende forskel på deres efterfølgende

selvforsørgelsesgrad, om de ved interviewet tilkendegav, at de søgte job eller ej.

3. Når vi tager hensyn til betydningen af lediges alder og erhvervsuddannelse for deres efterfølgende selvforsørgelse, har deres tilkendegivelser om interesse for at få et arbejde på interviewtidspunktet ikke markant betydning for at blive selvforsørgende knap 2 år efter tilkendegivelsens fremkomst. Midaldrende og ældre ledige på 55 år og derover bliver markant mindre selvforsørgende end de yngre aldersgrupper. Faglærte og ufaglærte er også efterfølgende markant mindre selvforsørgende end andre ledige med en kortere eller længere videregående uddannelse.

Der henvises til diskussionen af undersøgelsens resultater i slutningen af kapitel 1.

INDLEDNING OG SAMMENFATNING

INDLEDNING

Fra anonyme interviews med ledige, som modtager understøttelse, kan man få at vide, om de gerne vil have et job, med hvilken frist de kan tiltræde et job, og hvorvidt de søger job. Hvis de adspurgte har tillid til anonymiteten i den slags interview, behøver de kun at tage hensyn til deres moralske overvejelser om, hvorvidt de skal svare ærligt på sådanne spørgsmål. Hvis de derimod fik stillet den slags spørgsmål af deres sagsbehandler ved AF, nu jobcenteret, eller a-kassen, havde de også et stærkt økonomisk incitament til at svare i overensstemmelse med lovgivningens krav til ledige for fortsat at opretholde deres understøttelse. Ifølge lovgivningen skal de nemlig være jobsøgende og kunne tiltræde et job med dags varsel og dermed også være reelt interesseret i at få et job.

Imidlertid kan ledige fortsat modtage understøttelse, hvis de overholder de formelle krav for at modtage den. Det vil især sige, at de møder frem til de periodiske samtaler hos AF/jobcenteret og a-kassen, deltager i aktivering, når det kræves af dem, og sandsynliggør, at de søger job på den måde, som er sædvanligt inden for deres fagområde. Derfor behøver de ikke nødvendigvis at være særlig entusiastiske i deres jobsøgning eller overbevisende ved eventuelle jobsamtaler.

METODEN

Den grundlæggende idé i nærværende rapport er at undersøge, i hvilken grad arbejdsløshedsdagpenge, kontanthjælp, sygedagpenge, førtidspension mv. udgør forsørgelsesgrundlaget – i en længere periode efter at ledige ved anonyme interviews har tilkendegivet, om de var jobsøgende, kunne tiltræde et job med kort varsel eller var interesseret i at få et arbejde – og sammenholde dette mønster i forsørgelsesgrundlaget med, i hvilken grad de samme ydelser optræder som forsørgelsesgrundlag for ledige, som ved interview på samme tidspunkt tilkendegav, at de ikke søgte job, ikke kunne tiltræde med kort varsel eller ikke var interesseret i at komme i arbejde. Den simple forestilling er, at de ledige, som erklærer sig jobmotiveret på en eller flere af de tre dimensioner, efterfølgende er mere selvforsørgende i sammenligning med de ledige, som på de nævnte dimensioner erklærer sig mindre motiveret eller slet ikke.

Undersøgelsen sammenstiller altså to sæt oplysninger, dels anonyme interviews med registrerede ledige fra omkring juni 2006 om arbejdsmotivation og jobsøgning, dels registeroplysninger om de samme personers efterfølgende modtagelse af offentlige indkomsterstøttende ydelser i indtil 8 kvartaler efter interviewet omkring juni 2006.

Gruppen af godt 1.300 ledige, som indgår i rapporten, hidrører fra en undersøgelse af registrerede lediges arbejdsmotivation, som SFI gennemførte i sommeren 2006 som en anonym spørgeskemaundersøgelse blandt personer, som i uge 21 var tilmeldt det daværende AF som ledige.¹ Langt de fleste af disse ledige var forsikrede, og en mindre gruppe var kontanthjælpsmodtagere. Blandt mange spørgsmål fik personer, der på interviewtidspunktet fortsat modtog understøttelse i form af dagpenge eller kontanthjælp, stillet tre centrale spørgsmål: ”Vil De gerne have et (andet) arbejde?”, ”Har De aktivt søgt (andet) arbejde inden for den seneste måned?” og ”Hvornår vil De kunne påbegynde et (andet) arbejde?” De to første spørgsmål kunne besvares med et ’ja’ eller et ’nej’. I det tredje spørgsmål kunne besvarelsen gradueres efter tidshorizont.

De interviewede lediges offentlige forsørgelse i tiden efter interviewet omkring juni 2006 fremgår af de offentlige registre over ind-

1. Undersøgelsen er i sin helhed rapporteret i: Mikkel B. Madsen et al. (2007) *Vil De gerne have et arbejde?*

komsterstattende offentlige ydelser, som er samlet i det såkaldte DREAM-register.²

Vi fulgte de interviewede ledige i op til 2 år efter interviewet i registrene over offentlig forsørgelse. For at fremme overskueligheden har vi opdelt de 2 år i 8 kvartaler.

Resultaterne af analysen angives som andele af et efterfølgende kvartal, hvor en persongruppe har modtaget en bestemt offentlig ydelse eller gruppe af ydelser eller slet ikke har modtaget nogen offentlig ydelse, dvs. har været selvforsørgende. Vi har opgjort resultaterne særskilt for forsikrede ledige og deltidsledige, efter hvorvidt de ytrede ønske om et arbejde eller ej, og hvorvidt de søgte job eller ej.

Selvforsørgelse er opgjort residualt, dvs. for de uger, hvor skadelidte efterfølgende ikke er registeret for at have modtaget nogen offentlig forsørgelse, ej heller løntilskud til sin ansættelse som aktiveret ledig eller i form af ansættelse i fleksjob. Beskæftigelse består således både af den rene selvforsørgelse i form af ordinære ansættelser uden offentligt tilskud og ansættelser i fleksjob.

SAMMENFATNING

Når vi sammenholder svarene fra vores spørgeskemaundersøgelse med de offentlige registeroplysninger, finder vi følgende resultater:

1. Dagpengemodtagere, som ved interviewet omkring juni 2006 angav, at de ikke var interesseret i at komme i arbejde, har i samtlige efterfølgende 8 kvartaler en selvforsørgelsesgrad, som ligger 5-13 procentpoint under forsørgelsesgraden for de dagpengemodtagere, som er interesseret i at få et arbejde. Derimod er der i de første 4 kvartaler kun en ganske beskedne forskel på selvforsørgelsesgraden hos de dagpengemodtagere, som kunne tiltræde et job inden for 2 uger, og dem, der først kunne tiltræde efter 2 uger. Hvorvidt dagpengemodtagere har været aktivt jobsøgende inden for den seneste måned før interviewet, påvirker næsten ikke selvforsørgelsesgraden blandt dagpengemodtagere, forudsat at de var interesseret i at få et job.

2. DREAM-registeret indeholder oplysninger om samtlige personer i Danmark, som har modtaget indkomsterstattende offentlige ydelser, hvilke ydelser de har modtaget og hvornår.

2. Når vi tager hensyn til andre betydende forhold, som er tilgængelige for undersøgelsen, har tilkendegivelser på interviewtidspunktet om interesse for at få et arbejde ikke markant betydning for at blive selvforsørgende knap 2 år efter tilkendegivelsens fremkomst. Derimod har andre forhold som alder og erhvervsuddannelse betydning for efterfølgende selvforsørgelse. Midaldrende og ældre ledige på 55 år og derover bliver i markant mindre grad selvforsørgende end de yngre aldersgrupper. Faglærte og ufaglærte er også efterfølgende markant mindre selvforsørgende end andre ledige med en kortere eller længere videregående uddannelse.

DISKUSSION AF RESULTATERNE

Undersøgelsens resultater forekommer overraskende. Man skulle forvente, at motiverede ledige, som udfolder anstrengelser for at komme i arbejde, hurtigere kommer i arbejde end ledige, som er umotiverede og ikke anstrænger sig for at få arbejde. Der er også efterhånden megen forskning, der tyder på, at det forholder sig sådan. En række undersøgelser viser nemlig, at afgang fra ledighed til selvforsørgelse, når ledige nærmer sig tidspunktet for aktiveringens indtræden, er stigende (jf. Richardson (2002); Black et al. (2003); Geerdsen et al. (2007); Geerdsen (2006) og Rosholm et al. (2008)). Dette fænomen kaldes også for aktiveringens trusselseffekt. Disse undersøgelser er lavet på registeroplysninger om lediges modtagelse og ophør af modtagelse af understøttelse. Derfor ved man heller ikke præcist, hvad de ledige gør i tiden op til aktivering, som de ikke gjorde tidligere. Man må formode, at en gruppe ledige, for hvem aktivering virker som en trussel, fx intensiverer deres jobsøgning og måske også nedsætter kravene til et kommende job eller søger job, som de ikke har erfaring med eller er uddannet til. I en dansk sammenhæng er det svært at forstå, hvilke andre mekanismer der i højere grad bringer de ledige i arbejde. At der så også er nogle ledige, der måske ligefrem beslutter sig for at vente på at deltage i aktivering, fordi de finder indholdet nyttigt, er en anden sag. Der foreligger dog en nyere undersøgelse af Amilon (2009), som netop analyserer om søgeadfærden ændres, når den ledige nærmer sig tidspunktet for aktivering. Undersø-

gelsen benytter data fra Arbejdskraftundersøgelsen³ og viser, at både sandsynligheden for at søge arbejde og antal søgemetoder stiger ved udsigt til aktivering. Undersøgelsen viser også, at der til en vis grad er en positiv sammenhæng mellem jobsøgning og afgang fra ledighed.

Men hvorfor viser sammenhængen mellem motivation, jobsøgning og selvforsørgelse sig så alligevel ikke i denne undersøgelse, når der tages hensyn til andre betydende forhold. Meget tyder på, at mekanismen er til stede bl.a. i tiden op til aktiveringstidspunktet. Der er givetvis flere forklaringer. For det første måler vi motivation og bestræbelser for at få arbejde på ét givet tidspunkt og lader det være retningsgivende i tiden efter uanset senere ændringer i motivation og bestræbelser. Her sker der en afgørende forenkling, hvis omfang vi ikke kender. Tilstedeværelsen af trusselseffekten tyder som nævnt på, at der sker ændringer i motivation og bestræbelser blandt ledige. Hvorvidt det er ændringer i intensitet, der dominerer billedet i tilfældet med trusselseffekten, eller det domineres af markante ændringer fra ringe eller slet ingen motivation til høj grad af motivation og tilsvarende bestræbelser, ved vi ikke.

Man kan endvidere forestille sig, at en modgående sammenhæng gælder for visse ledige: Nemlig at ledige, som har forholdsvis let ved at finde arbejde, ikke behøver at søge arbejde hele tiden, men blot går i gang hermed, når vedkommende er parat til at få et arbejde. På den anden side må ledige, som har svært ved at finde arbejde, være mere ihærdig og søge meget, hvis de er motiveret for at komme i arbejde.

Man kan endvidere forestille sig, at der er en vis tilfældighed over, hvornår ledige er motiveret for at komme i arbejde. Denne tilfældighed kan så være styret af forhold, som vi ikke har oplysninger om, bl.a. familiære forhold, som kan ændre sig over perioden.

Man kan også forestille sig, at AF/jobcentrene og a-kasserne i deres vejledning og rådighedskontrol af de ledige går ind og modvirker eventuel manglende motivation og bestræbelser for at komme i arbejde.

Undersøgelsens resultater peger således på, at der er behov for nærmere og mere dybdegående undersøgelser af lediges motivation og bestræbelser for at komme i arbejde, og hvordan disse forhold ændrer sig gennem ledighedsforløbet.

3. Arbejdsstyrkeundersøgelsen gennemføres fortløbende af Danmarks Statistik for bl.a. at måle jobsøgeadfærden også blandt registrerede ledige.

LEDIGE OG DERES RAMMEBETINGELSER

INDLEDNING

I dette kapitel beskriver vi indledningsvis i hovedtræk det understøttelsessystem og den bagvedliggende lovgivning, som de ledige skal forholde sig til. Hovedvægten ligger på regelgrundlaget for de forsikrede ledige. Dernæst beskriver vi – også i hovedtræk – hvad der karakteriserer undersøgelsens interviewede ledige.

UNDERSTØTTELSESYSTEMET

De forsikrede ledige har naturligvis kontakt med arbejdsløhedskasserne, som de er forsikret i, og Arbejdsformidlingen/jobcentrene.⁴ De forsikredes forhold er hovedsageligt reguleret af lov om arbejdsløshedsforsikring og lov om aktiv beskæftigelsesindsats. Kontanthjælpsmodtagerne har kontakt med de kommunale socialforvaltninger og er hovedsageligt reguleret af lov om aktiv socialpolitik og lov om aktiv beskæftigelsesindsats.

4. I juni 2006 var Arbejdsformidlingssystemet stadigvæk helt uafhængigt af kommunerne. Ved kommunesammenlægningerne 1. januar 2007 blev AF lagt ind i jobcentrene som den statslige del heraf.

SYSTEMET FOR DE FORSIKREDE

For at være dagpengeberettiget skal tre hovedbetingelser være opfyldt: medlemskab af en a-kasse, et beskæftigelseskrav med tilhørende varighedskrav og et rådighedskrav. Det er forholdsvis let at blive optaget i en arbejdsløshedskasse. Personer, som har lønnet beskæftigelse, driver selvstændig virksomhed eller aftjener dansk værnepligt, kan optages. Det samme kan personer, som har gennemført en kompetencegivende uddannelse af mindst 18 måneders varighed, umiddelbart efter uddannelsens afslutning.

Beskæftigelseskravet til nye medlemmer af en a-kasse siger, at man sammenlagt skal have haft ordinær ustøttet beskæftigelse i fuld arbejdstid i mindst 52 uger inden for de seneste 3 år. Erhvervsmæssig uddannelse og værnepligt sidestilles med ordinær beskæftigelse. Opfylder en forsikret ledig dette beskæftigelseskrav, kan vedkommende få dagpenge i en periode på 4 år (inden for en 6-års-periode). Når disse 4 år er udløbet, kan vedkommende generhverve retten til dagpenge ved at præstere mindst 26 ugers ustøttet beskæftigelse inden for en treårig periode.

Rådighedskravet har adskillige dimensioner. For det første skal den ledige være aktivt arbejdssøgende. For det andet skal den ledige kunne og ville overtage arbejde med dags varsel. For det tredje skal den ledige deltage i formidlingssamtaler og andre samtaler på AF-kontoret/jobcenteret af relevans for vedkommendes muligheder for at finde beskæftigelse, herunder periodiske samtaler, samtaler om aktivering og rådighed og i øvrigt give alle de oplysninger til AF/jobcenteret og a-kassen, som er nødvendige for, at vedkommende kan komme i arbejde.

I den såkaldte rådighedsbekendtgørelse har man uddybet begrebet ”aktivt arbejdssøgende” således: ”Medlemmet skal søge arbejde på den måde, der er sædvanlig inden for det pågældende faglige område [...]” og ”Medlemmet skal senest en måned efter tilmeldingen til AF udarbejde et CV og lægge det i Job- og CV-banken. Medlemmet skal herefter sikre sig, at oplysningerne i CV’et fortsat er korrekte og fyldestgørende. Medlemmet skal også sikre sig, at CV’et er tilgængeligt.”⁵ I bekendtgørelsen står der også: ”Medlemmet skal også søge konkrete job på opfordring af AF, a-kassen eller anden aktør” og ”Et medlem skal som

5. Beskæftigelsesministeriet: Bekendtgørelse om rådighed, nr. 516 af 17. juni 2003. I en nyere bekendtgørelse er Job- og CV-bank omdøbt til Jobnet, men ellers er indholdet på dette område det samme.

udgangspunkt kunne overtage et arbejde med en samlet daglig transport tid på op til tre timer med offentlige transportmidler. Efter tre måneders sammenlagt ledighed skal medlemmet kunne overtage arbejde med en samlet daglig transporttid på mere end tre timer med offentlige transportmidler”. Og i særlige situationer kunne overtage arbejde med op til 4 timers samlet transporttid. Medlemmer skal ikke mindst ”[...] kunne overtage rimeligt arbejde med fuld sædvanlig arbejdstid på de vilkår, som er almindelige inden for det pågældende område. For deltidsforsikrede er fuld sædvanlig arbejdstid 30 timer om ugen”. Det hedder videre: ”Rimeligt arbejde omfatter alt arbejde, som medlemmet kan varetage. Arbejdet er også rimeligt, hvis medlemmet kan varetage det efter et kortere uddannelsesforløb, og medlemmet får tilbudt den fornødne oplæring i forbindelse med formidlingen”.

Taget for pålydende stilles der således store krav til lediges fleksibilitet i deres arbejdsudbud. Særligt vidtgående er kravene om overtagelse af rimeligt arbejde, op til 3 timers daglig transporttid evt. endnu mere og kravet om overtagelse af arbejde med dags varsel.

Vi går ud fra, at ledige ønsker at få et arbejde på et eller andet tidspunkt og varetage det i et tidsrum herefter, og indtil et job er lokaliseret at modtage maksimal understøttelse uafbrudt. Det er derfor en hensigtsmæssig adfærd for ledige at undgå negative hændelser, som kan udløse rådighedsvurdering fra a-kassens side, som videre kan udløse økonomisk sanktion med tab af dagpenge. Man kalder det en negativ hændelse, når en ledig bliver sat i forbindelse med en hændelse, som kan fremkalde tvivl, om den ledige fortsat er dagpengeberettiget. Mange af de betingelser, som ledige skal opfylde for fortsat at modtage dagpenge, er forholdsvis lette at opfylde. Det gælder fremmøde til periodiske samtaler hos AF/jobcenteret og a-kassen og deltagelse i kortere vejledningsforløb, simpelthen fordi tidsforbruget hertil er begrænset. Det er straks sværere med længere aktiveringsforløb, fordi tidsforbruget er større, og hvis den ledige føler at være bedre stillet uden at skulle deltage.

Relevansen af de håndgribelige krav om at kunne overtage et job med dags varsel og kravet om op til 3 timers samlet daglig transport til og fra arbejde afhænger naturligvis af, hvorvidt ledige selv bestemmer, hvilke job de søger, og dermed jobbenes lokalisering i forhold til bopælen. Relevansen af det mere uhåndgribelige krav om at kunne overtage ”rimeligt arbejde” afhænger af lediges herredømme over, hvilke job de søger.

I den forbindelse siger omfanget af AF-kontorer/jobcentres ordinære henvisninger af ledige til ledige stillinger hos arbejdsgivere noget om administrativ allokering af arbejdskraft, hvor de involverede lediges præferencer er nedprioriteret. Ordinær henvisning drejer sig om arbejdsgivere, som har bedt AF om at udvælge én eller flere registrerede ledige til samtale om et eller flere ledige job hos arbejdsgiveren. Statistikken viser, at arbejdsgivere i 2005 bad AF henvise til knap 63.000 ledige stillinger. I 2006 var tallet ca. 44.500. Opgjort på kvartaler er faldet i dette korte tidsrum endnu mere tydeligt, nemlig et fald fra 1. kvartal 2005 på 17.000 ledige stillinger til 9.900 stillinger i 4. kvartal 2006.⁶ Job, som besættes ved henvisning, befinder sig inden for relativt velafgrænsede områder af arbejdsmarkedet, navnlig restaurations- og hotelbranchen, hvor ansættelsesforholdene kan være ganske kortvarige.

En anden form for mere administrativt orienteret allokering af arbejdskraft foregår ved, at a-kasser og AF-kontorer/jobcentre kan pålægge ledige at søge bestemte ledige job. Der foreligger ikke tilgængelig statistik over, hvor mange ledige der får sådanne pålæg og i hvilket omfang. Man kunne forestille sig, at navnlig personer med længerevarende ledighed i stigende omfang fik sådanne pålæg ved de periodiske kontaktsamtaler, især under en opgangskonjunktur.

Der er derfor meget, der taler for, at langt hovedparten af de ledige i meget høj grad selv bestemmer, om de følger med i jobmarkedet, med hvilken intensitet de i givet fald søger ledige job, hvor lang transporttid de accepterer, hvilke tiltrædelsesfrister de accepterer, og hvilke job de anser for at være rimelige og attraktive også med hensyn til andre dimensioner som jobindhold, løn, fremtidsmuligheder mv.

Ud fra disse overvejelser om lediges handlefrihed i jobsøgningen er det derfor relevant at undersøge, om lediges tilkendegivelser vedrørende motivation og præferencer i jobsøgning har afgørende indflydelse på, hvornår de i givet fald kommer i arbejde, efter de fremkom med deres tilkendegivelser og præferencer ultimo 2. kvartal 2006.

6. Tallene er oplyst af Arbejdsmarkedsstyrelsen efter anmodning fra SFI.

KARAKTERISTIK AF DE LEDIGE I UNDERSØGELSEN

Undersøgelsens ledige består af ledige, som på interviewtidspunktet omkring juni 2006 (fortsat) var ledige, efter at de var blevet udtaget til interview blandt samtlige registrerede ledige ved AF i uge 21, maj 2006. Ca. 72 pct. af de ledige svarende til 1.376 personer, som det lykkedes at opnå interview med, var ledige eller deltidsledige på interviewtidspunktet omkring juni cirka 4-5 uger efter udvælgelsen til undersøgelsen. Resultater fra den oprindelige undersøgelse og undersøgelsens tilrettelæggelse er rapporteret i Mikkel Bo Madsen et al. (2007). Det er altså disse fortsat ledige, som vi i denne undersøgelse videre følger efter interviewtidspunktet ved at undersøge, hvilke offentlige indkomsterstøttende ydelser de eventuelt har modtaget i tidsrummet efter interviewet og frem til og med sidste uge i 2. kvartal 2008.

Vi vil beskrive disse fortsat ledige i hovedtræk med udgangspunkt i tabel 2.1 og 2.2. Vi inddeler de ledige i tre hovedgrupper efter deres dominerende rammebetingelser i form af deres understøttelse, nemlig arbejdsløshedsunderstøttelse (dagpenge), kontanthjælp og supplerende dagpenge til deltidsledige. De tre kategorier fremkommer ved at kombinere registeroplysninger om understøttelse i uge 21 2006 med interviewoplysninger om hovedaktiviteten på interviewtidspunktet omkring juni 2006. Personer, som på interviewtidspunktet oplyser, at de er beskæftiget som lønmodtagere (eller selvstændige) og samtidigt oplyser, at de modtager arbejdsløshedsdagpenge eller kontanthjælp som supplement til denne indkomst, kategoriserer vi som deltidsledige. 99 pct. af de deltidsledige modtager dagpenge, og de arbejder i gennemsnit 23 timer om ugen. Personer, som ved interviewet oplyser, at de modtager arbejdsløshedsdagpenge eller er aktiveret som dagpengemodtager, kategoriserer vi som dagpengemodtagere. Personer, som ved interviewet oplyser, at de modtager kontanthjælp, er aktiveret som kontanthjælpsmodtager eller er under forrevalidering, kategoriserer vi som kontanthjælpsmodtagere.⁷

7. Der er måske nogle få personer, som rettelig i interviewsituationen burde være klassificeret som dagpenge- eller kontanthjælpsmodtager, men som i stedet for er blevet klassificeret som sygedagpengemodtager eller under residualen 'andet'. Men det drejer sig om højst 50 personer.

TABEL 2.1

Karakteristik af undersøgelsens ledige, som også var ledige på interviewtidspunktet omkring juni 2006, med hensyn til køn og alder. Særskilt opdelt efter lediges understøttelsesstatus. Procent.

	Dagpenge- modtagere	Kontanthjælps- modtagere	Deltidsledige	I alt
<i>Køn:</i>				
Kvinde	63	54	81	66
<i>Alder:</i>				
18-29	11	28	7	11
30-39	26	25	28	26
40-49	22	29	27	23
50-54	10	8	14	11
55-59	25	6	16	22
60-65	6	4	7	6
Gennemsnit i år	45	38	45	44
<i>Oprindelsesområde:</i>				
Danmark	91	71	94	90
Vestlige lande	4	5	1	3
Ikke-vestlige lande	5	24	5	7
Beregningsgrundlag	1.019	112	245	1.376

Man ser ret tydeligt, at kvinder dominerer gruppen af dagpengemodtagere og især de deltidsledige, jf. tabel 2.1. Kontanthjælpsmodtagerne er lidt yngre end de to andre grupper, ligesom de kendetegnes ved, at der er relativt flere med indvandrerbaggrund. Også i tabel 2.2 ser man nogle fællestræk mellem dagpengemodtagere og deltidsledige. På interviewtidspunktet er deres gennemsnitlige anciennitet som ledige ca. 15 måneder ifølge deres egne oplysninger, hvorimod kontanthjælpsmodtagere har været længere tid i systemet. Dagpengemodtagere og deltidsledige er forholdsvis veluddannede. Godt to tredjedele af dem har en faglært eller en videregående erhvervsuddannelse, hvilket også viser sig ved, at omkring en tredjedel af dem eller lidt færre har en HF- eller studentereksamen, hvad kontanthjælpsmodtagerne i øvrigt også har. Kontanthjælpsmodtagerne har derimod hyppigst ikke nogen erhvervsuddannelse, som næsten automatisk ville have givet adgang til en a-kasse.

TABEL 2.2

Karakteristik af undersøgelsens lediges kvalifikationer, oprindelse og ledighedsanciennitet. Særskilt opdelt efter lediges understøttelsesstatus. Procent.

	Dagpenge- modtagere	Kontant- hjælpsmod- tagere	Deltids- ledige	I alt
<i>Højeste skoleuddannelse:</i>				
Folkeskolen uden eksamen	16	13	18	16
9. el. 10. kl. med eksamen	44	40	47	44
HF el. studentereksamen	34	27	29	32
Anden skoleudd.	4	9	5	5
Ingen skoleudd. i DK	2	10	1	2
<i>Erhvervsuddannelse:</i>				
Ufaglært	29	62	26	31
Faglært	29	15	30	28
Kort videregående udd.	14	11	17	14
Ml. lang videregående udd.	13	5	18	13
Lang videregående uddannelse	15	7	9	13
<i>Ledighedsanciennitet:</i>				
0-3 måneder	19	14	17	18
3-6 måneder	19	15	17	18
6-12 måneder	19	16	25	20
1-2 år	24	15	19	23
2 år eller mere	19	40	21	21
Anciennitet i måneder.				
Gennemsnit	15	34	16	17
Mindste beregningsgrundlag	944	94	212	1.250

Anm: Vi bruger betegnelsen "mindste beregningsgrundlag," fordi et forskelligt antal har kunnet og villet besvare spørgsmålene om skoleuddannelse, erhvervsuddannelse og ledighedsanciennitet. Det anførte tal er fra de(t) spørgsmål, som færrest har besvaret.

Som tidligere nævnt er ledige, som har de helt korte ledighedsperioder på omkring 1 måned og derunder, stærkt underrepræsenterede i survey-dataene, fordi ledige, som forlod ledighed mellem uge 21 i maj 2006 og frem til interviewtidspunktet primært i juni måned 2006, ikke indgår i materialet. Undersøgelsens materiale er derfor ikke fuldstændig repræsentativt for samtlige registrerede ledige i uge 21 2006. I tabel 2.3 har vi derfor sammenlignet de interviewede dagpengemodtagere med en gruppe forsikrede fuldtidsledige i uge 21 2006 ud fra oplysninger i DREAM-registeret med hensyn til de samme forhold, som fremgår af tabel 2.1. Tabellen viser, at kvinder er overrepræsenterede blandt de interviewede dagpengemodtagere, ligesom ledige med dansk oprindelse er lidt overrepræsenterede i sammenligning med samtlige af de forsikrede fuldtidsledi-

ge i uge 21. I al væsentlighed er de interviewede repræsentative for samtlige forsikrede fuldtidsledige.

TABEL 2.3

Repræsentativiteten af spørgeskemaundersøgelsens forsikrede ledige i forhold til gruppen af forsikrede fuldtidsledige i Beskæftigelsesministeriets DREAM-register i uge 21 2006. Procent.

Baggrundsvariabel	SFI-survey	DREAM-registeret
<i>Køn:</i>		
Kvinde	63	56
Mand	37	44
<i>Alder:</i>		
18-29 år	11	13
30-39 år	26	27
40-49 år	22	21
50-54 år	10	10
55-59 år	25	20
60-65 år	6	9
<i>Oprindelsesområde:</i>		
Danmark	91	86
Vestlige lande	4	4
Ikke-vestlige lande	5	10
Antal personer	1.019	72.493

DE LEDIGES INDPLACERING I MATCHKATEGORIER

I forbindelse med foreliggende undersøgelse blev de lediges interviewoplysninger fra medio 2006 som tidligere oplyst koblet sammen med DREAM-registeret over modtagere af offentlige indkomsterstøttede ydelser. Dette register indeholder også nogle demografiske og andre oplysninger, som ikke snævert beskriver ydelser. Registeret indeholder således bl.a. oplysninger om lediges indplacering i matchkategorier ved udgangen af hvert kvartal. Matchkategori 1 dækker de ledige, der er allerbedst kvalificerede til at finde arbejde, mens matchkategori 5 betegner de ledige, som er mindst kvalificerede til at finde arbejde. Efter bestemmelserne skal kun ledige, som sagsbehandlerne ved AF/jobcenteret eller kommunen har placeret i matchkategorierne 1, 2 og 3, være registreret ved AF/jobcenteret som arbejdssøgende. Sammenkoblingen af de to registre giver os også mulighed for at følge de interviewedes indplacering

i matchkategorier og efterfølgende ændringer heri. Dette fremgår af figur 2.1-2.3 særskilt for de tre grupper af ledige. I figurene angiver dateringen '2. kvrt. 2006' således lediges matchkategori ved udgangen af 2. kvartal 2006, og denne indplacering ligger meget tæt op ad interviewperioden omkring juni 2006.

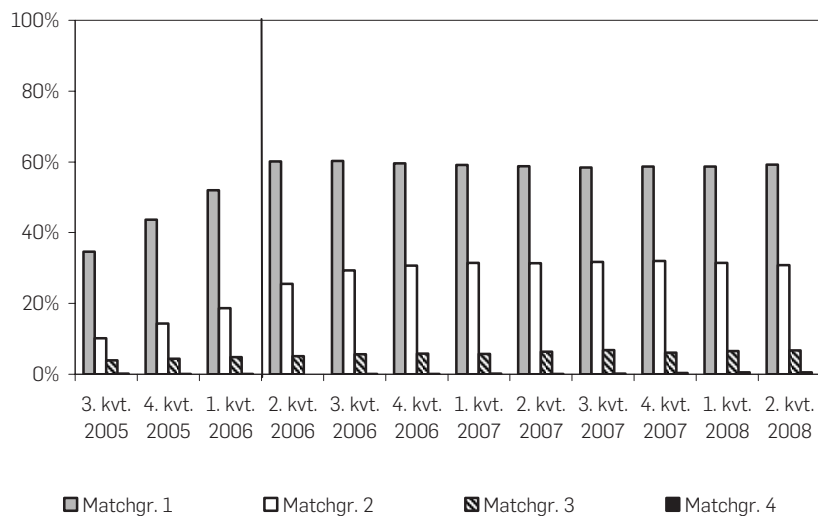
Figurerne viser, at de forsikrede ledige og de deltidsledige alle er indplaceret i matchkategorierne 1-3 ved udgangen af 2. kvartal 2006. Knap 20 pct. af undersøgelsens kontanthjælpsmodtagere er ved udgangen af 2. kvartal 2006 imidlertid placeret i matchkategori 4, hvilket ikke er i overensstemmelse med at være arbejdsmarkedsparat og tilmeldt AF som arbejdssøgende. Det er svært at finde en fornuftig forklaring på denne modstrid. Det er næppe tænkeligt, at knap 20 pct. af arbejdsmarkedsparate kontanthjælpsmodtagere skulle være blevet omklassificeret til matchkategori 4 siden uge 21 i maj (22.-27. maj) og dermed erklæret for ikke-arbejdsmarkedsparate. På tilsvarende måde skulle ca. 15 pct. af de arbejdsmarkedsparate kontanthjælpsmodtagere i uge 21 i maj 2006 have været klassificeret som matchkategori 4 og dermed ikke-arbejdsmarkedsparate ved udgangen af 1. kvartal 2006 knap 2 måneder tidligere. Det er måske tænkeligt.

Man kan nærme sig en afklaring af disse mulige skift ved at se på de ledige kontanthjælpsmodtageres indplacering i matchkategorier i 1. og 2. kvartal 2006. Det viser sig, at langt de fleste, som ved udgangen af 2. kvartal var placeret i matchkategori 4, også var placeret i denne kategori ved udgangen af 1. kvartal. Der er, som man også skulle forvente, en betydelig stabilitet i de lediges placeringer i matchkategorier.⁸

8. Krydstabuleringen vises ikke.

FIGUR 2.1

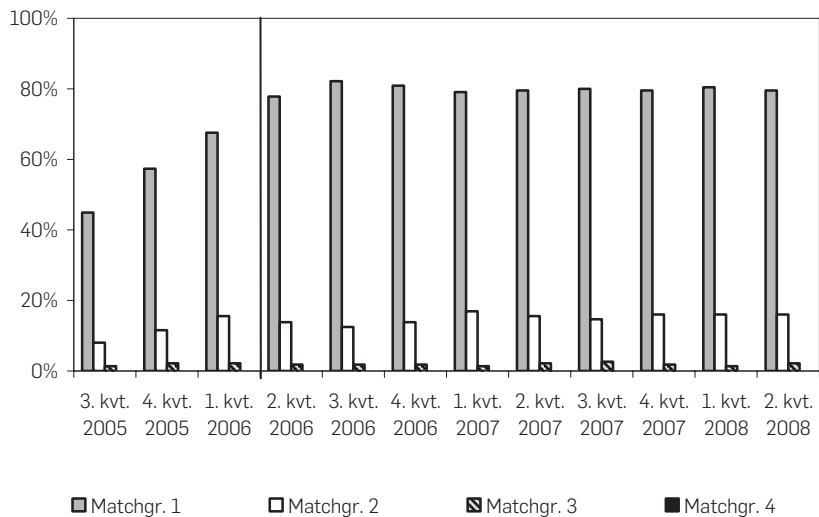
Interviewede forsikrede heltidslediges indplacering i matchkategorier før og efter interviewet omkring juni 2006.



Anm. Den lodrette linje i figuren illustrerer populationens datering til uge 21 mellem ultimo 1. kvartal og ultimo 2. kvartal 2006.

FIGUR 2.2

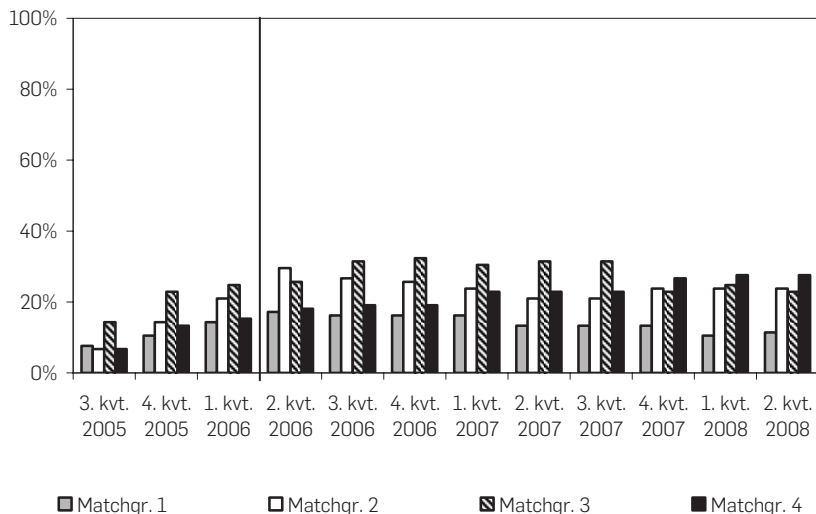
Interviewede deltidslediges indplacering i matchkategorier før og efter interviewet omkring juni 2006.



Anm. Den lodrette linje i figuren illustrerer populationens datering til uge 21 mellem ultimo 1. kvartal og ultimo 2. kvartal 2006.

FIGUR 2.3

Interviewede heltidsledige kontanthjælpsmodtageres indplacering i matchkategorier før og efter interviewet omkring juni 2006.



Anm. Den lodrette linje i figuren illustrerer populationens datering til uge 21 mellem ultimo 1. kvartal og ultimo 2. kvartal 2006.

Arbejdsmarkedsstyrelsen har oplyst, at personer kan beholde deres matchkategori-registrering i systemet i op til 2 år, hvis de overgår til beskæftigelse eller sygemeldes eller en anden situation, hvor deres matchkategori ikke vurderes. Når der ved udgangen af 2. kvartal 2008 er knap 30 pct. af de interviewede kontanthjælpsmodtagere placeret i matchkategori 4, er det ikke nødvendigvis udtryk for, at de er ledige og modtagere af kontanthjælp på dette tidspunkt, men udtryk for, at de på et eller andet tidspunkt forinden er blevet vurderet til ikke at være arbejdsmarkedspare.

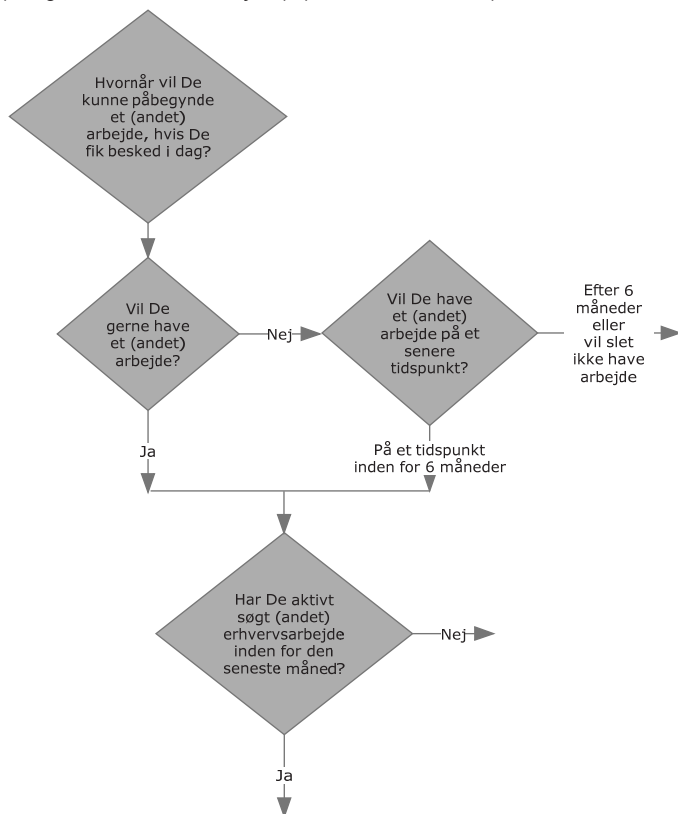
DE LEDIGES ARBEJDSMOTIVATION

I den foreliggende undersøgelse ser vi på tre aspekter af de lediges arbejdsmotivation og fleksibilitet i arbejdsudbuddet, nemlig om de ønsker

et (andet) arbejde, om de aktivt har søgt arbejde, og hvornår de kan tiltræde et job, jf. tabel 2.4. Vi har imidlertid ikke stillet spørgsmålet om aktiv jobsøgning til alle ledige. Vi har for det første stillet spørgsmålet til alle, der var interesseret i at få et (andet) arbejde. For det andet har vi stillet spørgsmålet til de 18 pct. af de ledige, som ikke ønskede et arbejde på interviewtidspunktet, nemlig de af dem, som – direkte forespurgt – dog bekræftede, at de ville have et arbejde på et tidspunkt inden for 6 måneder. Så overordnet kan vi sige, at spørgsmålet om jobsøgning kun er stillet til de ledige, som tilkendegav, at de var interesseret i at få et arbejde i den nærmeste fremtid. De to andre spørgsmål om interesse for at få et arbejde og tiltrædelsesfrist stillede vi til alle personer, som på interviewtidspunktet modtog dagpenge eller kontanthjælp, jf. figur 2.4.

FIGUR 2.4

Spørgsmål om arbejdsudbud, som stilles til personer, der modtog dagpenge eller kontanthjælp på interviewtidspunktet.



De lediges svar, som de fremgår af tabel 2.4, illustrerer givetvis, at der er tale om anonyme interviews. Som det fremgår af tabellen, er de ledige nemlig ikke alle interesserede i at få et (andet) arbejde, selv om det – ifølge reglerne – er hele meningen med at stå registeret som ledig ved AF/jobcenteret. Det er heller ikke alle, der aktivt har søgt arbejde inden for den seneste måned. Det er også under 70 pct., der kan tiltræde et job med dags varsel, selv om det står udtrykkeligt som en forudsætning for at være dagpengeberettiget.

TABEL 2.4

Interviewede lediges interesse for at få arbejde, deres jobsøgning og tiltrædelsesfrist i 2006. Særskilt opdelt efter lediges understøttelsesstatus. Procent.

	Dagpenge- modtagere	Kontant- hjælps- modtagere	Deltids- ledige	I alt
Vil gerne have et (andet) arbejde	84	79	57	79
Har aktivt søgt (andet) arbejde inden for den seneste måned	82	66	70	79
<i>Hvornår ville De kunne påbegynde et (andet) arbejde, hvis De fik besked i dag?</i>				
I morgen	69	51	64	67
I overmorgen	2	3	3	2
Inden for 1 uge	9	7	8	8
Inden for 2 uger	2	2	3	2
Inden for 1 måned	4	3	6	4
Senere	6	17	6	7
Kan slet ikke påbegynde et (andet) arbejde	3	10	5	4
Vil slet ikke påbegynde et (andet) arbejde	4	3	5	4
Mindste beregningsgrundlag. Antal interviewpersoner	865	90	152	1.107

Anm: Vi bruger betegnelsen "mindste beregningsgrundlag," fordi et forskelligt antal har kunnet og villet besvare spørgsmålene om skoleuddannelse, erhvervsuddannelse og ledighedsancienitet. Det anførte tal er fra de(t) spørgsmål, som færrest har besvaret.

Når så forholdsvis mange ledige – efter eget udsagn – ikke lever op til de lovgivningsmæssige forudsætninger for at være berettiget til at modtage dagpenge eller kontanthjælp, hænger det givetvis sammen med de ovenfor omtalte rammebetingelser, at langt hovedparten af de ledige mener, at de selv har kontrol over deres jobsøgning. De vurderer antageligt, at der er en beskedent risiko for, at de får besked om at søge bestemte job eller overtage job med dags varsel. Men hvis man forestillede sig, at rammebetingelserne blev ændret, så de havde minimal indflydelse på de lediges jobsøgning, fx hvis de ledige anvises job eller instrueres om at søge bestemte job med udsigt til rådighedsvurdering og evt. tab af understøttelse, hvis anvisningerne ikke følges, ville de lediges reaktion nok også være anderledes, næsten entydig følgagtig.

Hovedinteressen samler sig i denne rapport om den største gruppe nemlig de forsikrede fuldtidsledige, fordi der er så mange af dem,

at vi kan lave mere kausalt orienterede statistiske analyser, og fordi der ikke synes at være problemer med deres indplacering i matchkategorier. Blandt de forsikrede fuldtidsledige har vi ved hjælp af logistiske regressionsanalyser undersøgt, om der er bestemte grupper af ledige, som var særligt interesserede i at komme i arbejde, kunne tiltræde inden for to uger eller havde været aktivt jobsøgende. Der er visse grupper, der skiller sig ud, men der er ikke dramatiske forskelle grupperne imellem. Resultater fra næste kapitel peger på, at det især kunne være interessen for at få et arbejde, der havde betydning for lediges efterfølgende forsøgelse. Derfor viser vi i tabel 2.5, hvordan interessen for at få et arbejde beror på forsikrede fuldtidslediges baggrundskarakteristika.

Som det fremgår af tabellen, er det de midaldrende med kort ledighed bag sig, som især var interesserede i at få et arbejde. Der var ingen forskel på mænd og kvinders interesse for at få et arbejde.

TABEL 2.5

Interessen for at komme i arbejde blandt grupper af forsikrede fuldtidsledige i 2006. Procent.

Karakteristika	Interesse for at få et arbejde
<i>Køn:</i>	
Mand	85
Kvinde	83
<i>Alder:</i>	
18-29 år	82
30-39 år	85
40-49 år	90
50-54 år	90
55-59 år	80
60-65 år	71
<i>Ledighedsanciennitet, ifølge interview:</i>	
0-3 måneder	91
3-6 måneder	91
7-12 måneder	82
1-2 år	82
2 år eller mere	79

DE LEDIGES FORSØRGELSE 2 ÅR EFTER INTERVIEWET

DREAM-registeret over modtagere af offentlige indkomsterstøttende ydelser registrerer på ugebasis ganske detaljeret, hvilke ydelser modtagerne har fået. De mange mulige forskellige ydelser er for overskuelighedens skyld grupperet i ni grupper.

1. Understøttelse fra a-kasse, både som passiv ledig og som aktiveret dagpengemodtager, herunder også aktiveret med løntilskud.
2. Kontanthjælp, både som passiv ledig og som aktiveret kontanthjælpsmodtager, herunder også kontanthjælpsmodtagere aktiveret med løntilskud og revalidender og forrevalidender.
3. Sygedagpenge.
4. Barseldagpenge.
5. Fleksjob og ledighedsydelse, førtidspension og skånejob.
6. Uddannelsesstøtte.
7. Efterløn, fleksydelse og folkepension.
8. Beskæftigelse/selvforsørgelse.
9. Censurerede.

Beskæftigelse og dermed selvforsørgelse opgøres residualt, dvs. for de uger, hvor undersøgelsens ledige ikke efterfølgende er registreret for at modtage nogen form for offentlig forsørgelse og heller ikke løntilskud til ansættelse som aktiveret ledig, revalidend eller i form af ansættelse i fleksjob. Censurerede er de ledige, som efterfølgende går ud af populationen, ved at de udvander fra landet eller dør.

Den overordnede idé med at måle de lediges efterfølgende forsørgelse er at skabe overskuelighed ved angivelse af, hvor stor en andel af tiden en velafgrænset gruppe af undersøgelsens ledige modtager en type af ydelser eller slet ingen ydelse. Igen for overskuelighedens skyld har vi samlet ugerne i kvartaler begyndende med uge 28 2006, og slutende med uge 26 2008.

DE LEDIGES FORSØRGELSE 2 ÅR EFTER INTERVIEWET

INDLEDNING

I dette kapitel vil vi beskrive, hvordan de lediges efterfølgende forsørgelse fordeler sig på de syv forskellige grupper af offentlige forsørgelsesydelse og selvforsørgelse særskilt for de tre grupper af ledige. Vi fokuserer på proportionerne i de forskellige forsørgelseskomponenter og forskellene mellem de tre grupper af ledige. Endvidere vil hver af de tre grupper af ledige også være opdelt i to grupper beroende på, hvor motiverede og ihærdige de er for at komme i arbejde operationaliseret ved de tre selvrappederede mål for interessen for at få et arbejde, aktiv jobsøgning og tiltrædelsesfrist. Vi har afslutningsvis lavet en egentlig kausalanalyse af, hvorvidt de lediges egne angivelser af interesse for at komme i arbejde har afgørende selvstændig betydning for tilbøjeligheden til at blive selvforsørgende.

Eftersom der er nogen uklarhed om, i hvor høj grad undersøgelsens kontanthjælpsmodtagere var arbejdsmarkedsparte ved interviewet i juni 2006, lægger vi hovedvægten på de forsikrede ledige, som ved inter-

viewet enten var fuldtidsledige, her kaldet dagpengemodtagere, eller var deltidsledige og modtog supplerende dagpenge.⁹

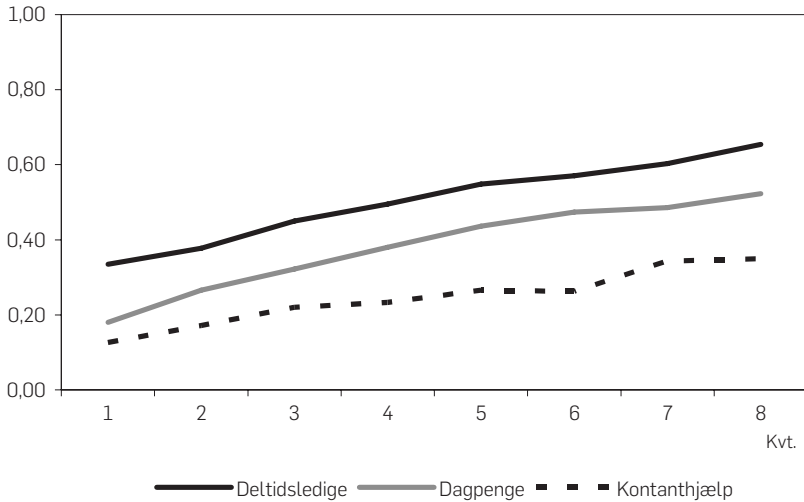
DE TRE GRUPPERS FORSØRGELSE

Ud fra flere hensyn er det interessant, i hvilket omfang og hvor hurtigt forskellige grupper af ledige bliver selvforsørgende eller forsørges af andre offentlige ydelser. Figur 3.1 viser, hvor stor en andel i hvert efterfølgende kvartal, de tre grupper har været helt selvforsørgende. Figuren giver et ret entydigt billede. De deltidsledige er igennem alle kvartalerne mest selvforsørgende efterfulgt af dagpengemodtagerne. Mindst selvforsørgende er kontanthjælpsmodtagerne. Deltidslediges selvforsørgelsesgrad ligger 10-15 procentpoint over de forsikredes. De forsikredes selvforsørgelsesgrad ligger 5-20 procentpoint over kontanthjælpsmodtagerne.

9. Nogle få af disse kategoriserede deltidsledige modtog dog supplerende kontanthjælp.

FIGUR 3.1

Efterfølgende selvforsørgelsesgrad opgjort pr. kvartal blandt de interviewede deltidsledige, dagpengemodtagere og kontanthjælpsmodtagere. Andele.



Mønsteret i de tre gruppers forsørgelseskomponenter fremgår af tabellerne 3.1-3.3. De tre tabeller viser også, at kontanthjælpsmodtagere hyppigere kommer i ordinær uddannelse og fleksjob, hvilket medvirker til at gøre dem mindre selvforsørgende end de to andre grupper, idet ordinære uddannelser og fleksjob er alternativer til beskæftigelse. For det andet går dagpengemodtagere hyppigere på efterløn end deltidsledige, hvilket også er med til at forklare forskellen i de to gruppers selvforsørgelsesgrad hen over perioden. Selv om disse forskellige tilbøjeligheder og muligheder for at vælge andet end selvforsørgelse er med til at forklare forskellene i selvforsørgelsesgrader, er det givetvis også forskellene i kvalifikationer, erfaringer, reguleringer og personlige egenskaber, der er med til at gøre det lettere for deltidsledige og dagpengemodtagere at blive selvforsørgende, jf. beskrivelsen af kvalifikationer og baggrund i tabel 2.2. Disse bagvedliggende forskelle i kvalifikationer mv. slår formentlig også igennem i AF's/jobcenterets og kommunernes indplacering i matchkategorier, som det fremgår af figurerne 2.1-2.3. De deltidslediges hyppigere efterfølgende selvforsørgelse harmonerer med, at deltidsledige faktisk hyppigere end dagpengemodtagerne var indplaceret i matchkategori 1.

TABEL 3.1

Andel af efterfølgende kvartaler dagpengemodtagere har været forsørget af forskellige offentlige ydelser eller været uden offentlig forsørgelse i 8 kvartaler efter interviewet omkring juni 2006. Procent.

	Selv- forsørgelse	A-kasse	Kontanthjælp	Sygedagpenge	Barsels- dagpenge	Fleks-job mv.	Uddannelse	Efterløn mv.
<i>Kvartal</i>								
1 ¹	18	76	0	3	1	0	1	2
2	26	59	1	6	1	0	2	5
3	32	49	1	6	1	0	2	8
4	37	40	1	7	2	0	2	9
5	43	31	2	7	2	0	2	11
6	47	24	2	8	3	0	3	13
7	48	22	2	6	3	1	3	14
8	51	18	1	6	3	1	3	15

Note: 1. Beregningsgrundlag for 1. kvartal: 1.025 personer.

TABEL 3.2

Andel af efterfølgende kvartaler deltidsledige har været forsørget af forskellige offentlige ydelser eller været uden offentlig forsørgelse i 8 kvartaler efter interviewet omkring juni 2006. Procent.

	Selv- forsørgelse	A-kasse	Kontanthjælp	Sygedagpenge	Barsels- dagpenge	Fleks-job mv.	Uddannelse	Efterløn mv.
<i>Kvartal</i>								
1 ¹	33	61	1	3	0	0	0	1
2	37	53	1	4	1	0	1	2
3	44	41	1	7	2	0	1	4
4	49	35	1	6	2	0	1	5
5	54	27	1	7	3	0	2	6
6	57	21	1	8	3	1	2	8
7	61	18	0	7	3	1	2	9
8	65	13	0	5	3	1	2	9

Note: 1. Beregningsgrundlag for 1. kvartal: 241 personer.

TABEL 3.3

Andel af efterfølgende kvartaler kontanthjælpsmodtagere har været forsørget af forskellige offentlige ydelser eller været uden offentlig forsørgelse i 8 kvartaler efter interviewet omkring juni 2006. Procent.

	Selv- forsørgelse	A-kasse	Kontanthjælp	Sygedagpenge	Barsels- dagpenge	Fløks-job mv.	Uddannelse	Efterløn mv.
<i>Kvartal</i>								
1 ¹	12	0	82	0	1	0	5	0
2	16	0	71	0	1	0	11	0
3	22	0	67	0	1	0	10	0
4	23	0	65	0	1	0	9	0
5	27	1	57	1	1	1	10	1
6	26	0	52	6	1	2	10	1
7	33	1	47	4	0	4	9	1
8	34	1	46	4	0	3	9	1

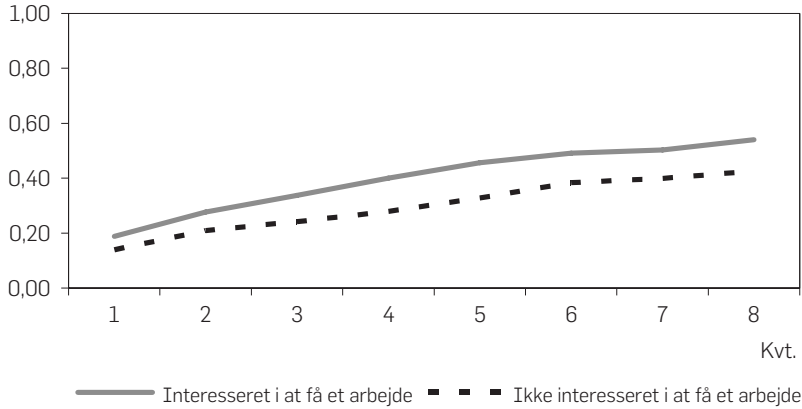
Note: 1. Beregningsgrundlag for 1. kvartal: 112 personer.

SELVFORSØRGELSE OG BESTRÆBELSER FOR ARBEJDE

Nu vil vi sammenholde graden og udviklingen i selvforsørgelse med de tre mål for motivation og bestræbelser for at komme i arbejde og dermed blive selvforsørgende. De to mål – interesse for at komme i arbejde og aktiv jobsøgning – er begge i konstruktionen fra spørgeskemaet binære i sine muligheder. De ledige skulle ved interviewet tilkendegive, om de var interesseret i at komme i arbejde eller ej, og de skulle tilkendegive, om de havde været aktivt jobsøgende inden for den seneste måned eller ej. Tiltrædelsesfristen er ikke tilsvarende binær, jf. tabel 2.3. Men vi har valgt også at gøre den binær. Det har vi gjort ved at skelne mellem, om ledige kan tiltræde inden for 2 uger eller først senere, herunder slet ikke ønsker at påbegynde et arbejde. Hver af de tre grupper af ledige bliver så opdelt i to grupper beroende på, hvordan de har besvaret de tre spørgsmål om interesse for arbejde, jobsøgning og tiltrædelsesfrist. Lad os først se på dagpengemodtagernes efterfølgende selvforsørgelse, som fremgår af figurerne 3.2-3.4.

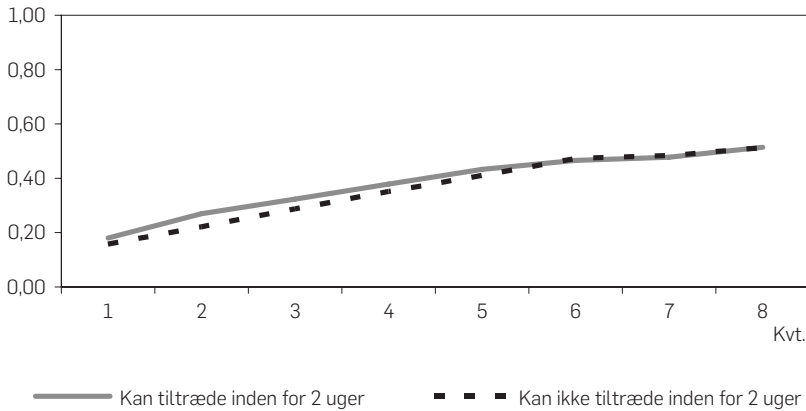
FIGUR 3.2

Selvforsørgelsesgraden i 8 kvartaler efter interviewet i juni 2006 blandt dagpengemodtagere, der henholdsvis tilkendegav og ikke tilkendegav at være interesseret i at få et arbejde. Andele.



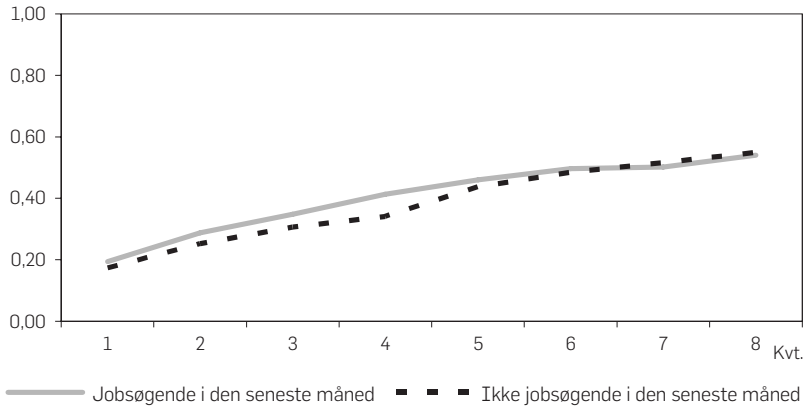
FIGUR 3.3

Selvforsørgelsesgraden i 8 kvartaler efter interviewet i juni 2006 blandt dagpengemodtagere, der henholdsvis tilkendegav og ikke tilkendegav at kunne tiltræde et job inden for 2 uger. Andele.



FIGUR 3.4

Selvforsørgelsesgraden i 8 kvartaler efter interviewet i juni 2006 blandt dagpengemodtagere, som var interesseret i at komme i arbejde, der henholdsvis tilkendegav og ikke tilkendegav at have været aktivt jobsøgende i den seneste måned inden interviewet. Andele.



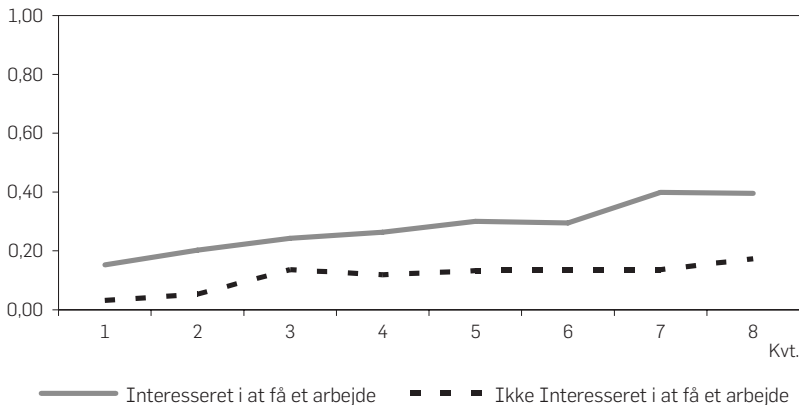
Der er en samstemmende tendens i de tre figurer. Gruppen af dagpengemodtagere, som på interviewtidspunktet angiver, at de ikke er interesseret i at komme i arbejde, har i samtlige efterfølgende 8 kvartaler en selvforsørgelsesgrad, som ligger 5-13 procentpoint under forsørgelsesgraden for de dagpengemodtagere, som er interesseret i at få et arbejde. Derimod er der i de første 4 kvartaler kun en ganske beskedne forskel på selvforsørgelsesgraden hos de dagpengemodtagere, som kan tiltræde et job inden for 2 uger, og dem, der først kan tiltræde efter 2 uger. Noget lignende gælder for dagpengemodtagere, som har været aktivt jobsøgende inden for den seneste måned. I de første 4 efterfølgende kvartaler er de kun lidt mere selvforsørgende i sammenligning med dem, som ikke har været aktivt jobsøgende.

Sammenfattende tyder resultaterne på, at det i højere grad er interessen for at få et arbejde, frem for hvornår ledige kan tiltræde et job, som påvirker om dagpengemodtagere bliver selvforsørgende, og hvor hurtigt det sker. Tilkendegivelsen om aktiv jobsøgning gælder kun for de ledige, som er interesseret i at få et arbejde. Og for denne gruppe gør det kun en mindre forskel på deres selvforsørgelsesgrad, om de havde været aktivt jobsøgende i måneden før interviewet.

For kontanthjælpsmodtagernes vedkommende er resultaterne endnu mere entydige i sammenligning med dagpengemodtagerne, jf. figurerne 3.5-3.7. Kontanthjælpsmodtagere, som ikke var interesseret i at komme i arbejde, ikke kunne tiltræde et job inden for 2 uger, eller ikke havde været aktivt jobsøgende – selv om de var interesseret i at komme i arbejde – har også lavere selvforsørgelsesgrad på ethvert tidspunkt i de efterfølgende 2 år i sammenligning med de kontanthjælpsmodtagere, som var interesseret i arbejde, kunne tiltræde inden for 2 uger eller aktivt havde søgt job. Eftersom der er uklarhed om samtlige af undersøgelsens kontanthjælpsmodtageres arbejdsmarkedsparethed i udgangssituationen, skal resultaterne ikke tillægges for stor betydning.

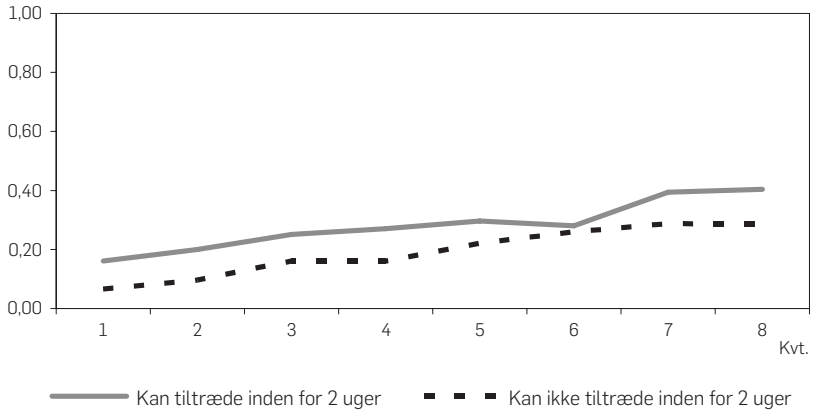
FIGUR 3.5

Selvforsørgelsesgraden i 8 kvartaler efter interviewet i juni 2006 blandt kontanthjælpsmodtagere, der tilkendegav henholdsvis at være og ikke være interesseret i at få et arbejde. Andele.



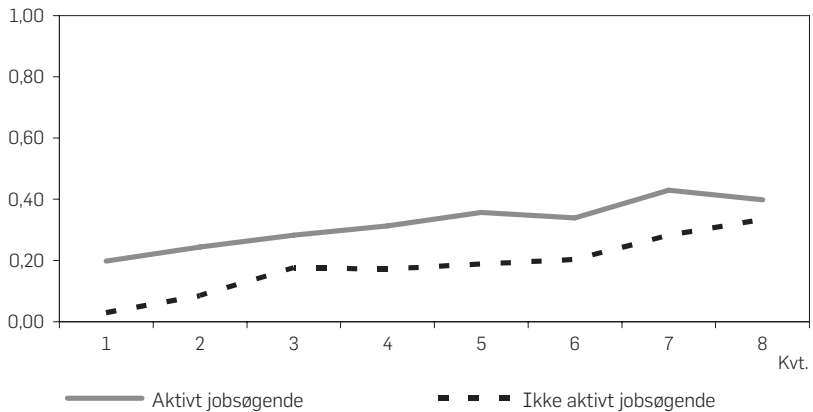
FIGUR 3.6

Selvforsørgelsesgraden i 8 kvartaler efter interviewet i juni 2006 blandt kontanthjælpsmodtagere, der tilkendegav henholdsvis at kunne og ikke kunne tiltræde et job inden for 2 uger. Andele.



FIGUR 3.7

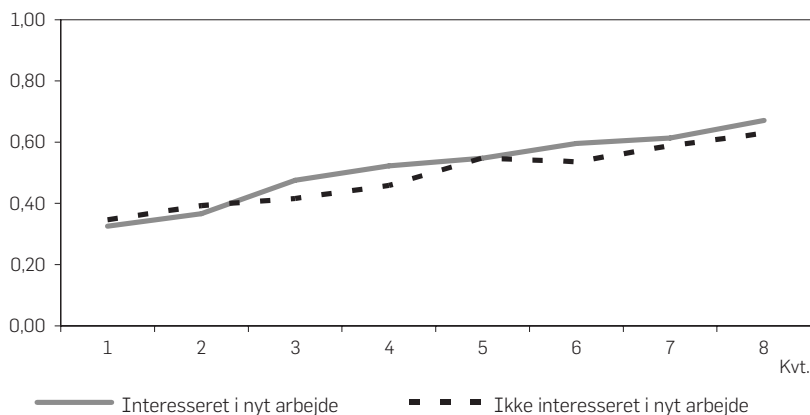
Selvforsørgelsesgraden i 8 kvartaler efter interviewet i juni 2006 blandt kontanthjælpsmodtagere, der tilkendegav henholdsvis at have været og ikke have været aktivt jobsøgende den seneste måned inden interviewet. Andele.



For de deltidslediges vedkommende er resultaterne mere komplekse, jf. figurerne 3.8-3.10. Mønsteret i resultaterne synes at være, at deltidsledige, som var interesseret i at få et andet arbejde, eller efter egen angivelse kunne tiltræde et job inden for 2 uger, eller havde været aktivt jobsøgende inden for den seneste måned, er lidt mere selvforsørgende efter ca. et halvt år i sammenligning med de deltidsledige, som havde tilkendegivet det modsatte. Sidstnævnte gruppe var mindst lige så selvforsørgende som den første gruppe inden for det første halve år efter interviewet, hvor tilkendegivelserne fremkom. Ud fra de præsenterede oplysninger kan det ikke forklares, hvorfor der sker dette skifte i selvforsørgelse efter det første halve år. Forklaringen på skiftet i selvforsørgelse skal måske findes i de deltidslediges forskellige jobsøgningsstrategier og fleksibilitet i jobvalg, beroende på, om de gerne vil have et andet job eller ej, og hvornår de i givet fald indleder jobsøgningen.

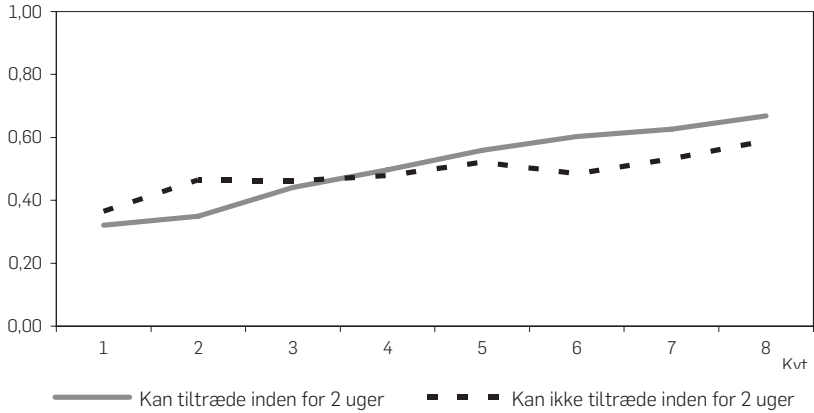
FIGUR 3.8

Selvforsørgelsesgraden i 8 kvartaler efter interviewet i juni 2006 blandt deltidsledige, der henholdsvis tilkendegav at være og ikke være interesseret i at få et (andet) arbejde. Andele.



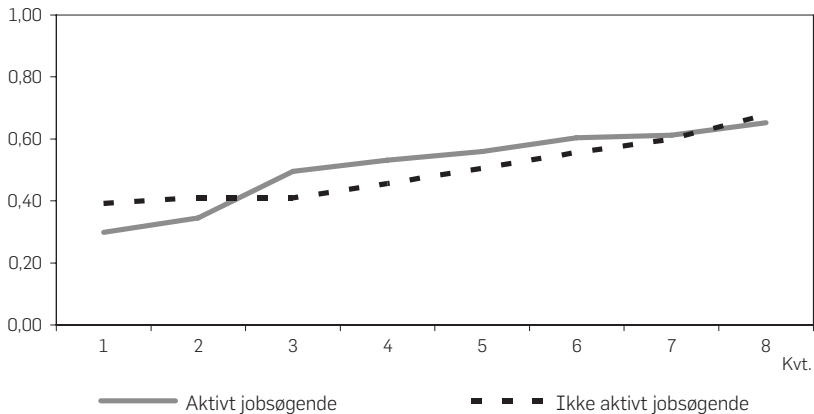
FIGUR 3.9

Selvforsørgelsesgraden i 8 kvartaler efter interviewet i juni 2006 blandt deltidsledige, der tilkendegav henholdsvis at kunne og ikke kunne tiltræde et job inden for 2 uger. Andele.



FIGUR 3.10

Selvforsørgelsesgraden i 8 kvartaler efter interviewet i juni 2006 blandt deltidsledige, der henholdsvis tilkendegav at have været og ikke have været aktivt jobsøgende den seneste måned inden interviewet. Andele.



SELVFORSØRGELSE OG INTERESSE FOR ARBEJDE

Meget tyder på, at det er blandt forsikrede fuldtidsledige, at man kan forvente at påvise, at interessen for at få arbejde på interviewtidspunktet har betydning for selvforsørgelsen i kvartaler derefter, når der også tages højde for betydningen af andre betydende forhold, jf. figur 3.2. Figuren afbilder selvforsørgelsesgraden beregnet på et kvartal. Vi definerer, at en ledig er blevet selvforsørgende inden for et kvartal, når vedkommende har været uden offentlig forsørgelse i 4 sammenhængende uger på mindst ét tidspunkt i kvartalet. I tabel 3.4 viser vi i form af tovejssammenhænge, hvor store andele af de forskellige grupper, der har været selvforsørgende i 8. kvartal efter interviewet i ca. juni 2006.¹⁰ Der er betydelige forskelle mellem aldersgruppernes selvforsørgelse i 8. kvartal, hvor de ældre over 55 år er markant mindre selvforsørgende, uanset hvad der ellers karakteriserer dem. Faglærte og ufaglærte er ligeledes markant mindre selvforsørgende uanset andre forhold. Ledige, som ved interviewet var interesseret i at få et arbejde, er som gruppe lidt mere selvforsørgende i 8. kvartal i sammenligning med de ledige, som ikke var interesserede, hvilket vi også så i figur 3.2. Forskellen i selvforsørgelsesgraden, som lige er defineret ovenfor, mellem de to grupper er i øvrigt også statistisk signifikant i alle kvartaler efter interviewet dog mest udtalt til slut i iagttagelsesperioden.

10. Ifølge figur 3.2 skulle man forvente, at tilkendegivelsen om interesse for at få arbejde tydeligst kunne identificeres i de seneste kvartaler af iagttagelsesperioden, når der også tages hensyn til andre betydende faktorer indflydelse på selvforsørgelse.

TABEL 3.4

Andel af forsikrede ledige, som var selvforsørgende i 8. kvartal efter at have været fuldtidsledig ved interviewet omkring juni 2006. Særskilt opdelt efter baggrundsvariable på interviewtidspunktet. Procent.

Baggrundsvariabel	Antal interviewpersoner i gruppe	Andel selvforsørgende
<i>Køn:</i>		
Kvinde	628	53
Mand	370	56
<i>Alder:</i>		
18-29 år	101	65
30-39 år	256	66
40-49 år	216	67
50-54 år	110	70
55-59 år	199	33
60-65 år	116	16
<i>Erhvervsuddannelse:</i>		
Ufaglærte	292	48
Faglærte	286	46
Kort videregående udd.	141	64
Mellemlang videregående udd.	129	61
Lang videregående udd.	150	67
<i>Vil De have et arbejde?</i>		
Ja	838	56
Nej	160	43
I alt	998	54

Vi har gennemført logistiske regressionsanalyser med selvforsørgelse som responsvariabel med de to udfald: 'selvforsørgelse' og 'ikke-selvforsørgelse' i 8. kvartal efter interviewet. Formålet er at finde ud af, om lediges tilkendegivelse af interesse for at få et arbejde afsagt på et givet tidspunkt har betydning for at blive selvforsørgende i en efterfølgende periode hér 8 kvartaler efter tilkendegivelsen fremkom, når der samtidigt tages hensyn til, at andre forhold har betydning for selvforsørgelsen. Resultatet af regressionsanalysen fremgår af tabel 3.5.

TABEL 3.5

Estimerede koefficienter for den logistiske regressionsanalyse af at være selvforsørgende i 8. kvartal efter interviewet omkring juni 2006.

Forklarende variable	Estimat***	Faktorens/ Kategoriens p-værdi	Odds ratio
Konstant	0.4777		
<i>Køn:</i>		0.0931**	
Kvinde	-0.2493	0.0931	0.779
Mand*	0	-	-
<i>Alder:</i>		<0.0001**	
18-29 år	-0.1248	0.6289	0.883
30-39 år	-0.0910	0.6477	0.913
50-54 år	0.0797	0.7561	1.083
55-59 år	-1.3898	<0.0001	0.249
60-65 år	-2.3758	<0.0001	0.093
40-49 år*	0	-	-
<i>Erhvervsuddannelse:</i>		0.0070**	
Faglærte	0.0949	0.6018	1.100
Kort videregående udd.	0.5219	0.0209	1.685
Ml. lang videregående udd.	0.4726	0.0419	1.604
Lang videregående udd.	0.6952	0.0025	2.004
Ufaglærte*	0	-	-
<i>Vil De have et arbejde?</i>		0.3705**	
Ja	0.1748	0.3705	1.191
Nej*	0	-	-

Noter:

* Angiver referencekategorien, som de øvrige kategorier af hver variabel måles i forhold til.

** Angiver p-værdien for udeladelse af hele den pågældende variabel.

*** De fremhævede estimater angiver statistisk signifikans på et 10-procents-niveau.

Den statistiske konklusion er meget enkel. Når vi tager hensyn til andre betydende forhold, som er tilgængelige for nærværende undersøgelse, har tilkendegivelser om interesse for at få et arbejde ikke markant betydning for at blive selvforsørgende knap 2 år efter tilkendegivelsens fremkomst. Derimod har andre forhold som alder og erhvervsuddannelse betydning for efterfølgende selvforsørgelse. Midaldrende og ældre ledige på 55 år og derover bliver markant mindre selvforsørgende end de yngre aldersgrupper. Faglærte og ufaglærte er også efterfølgende markant mindre

selvforsørgende end andre ledige med en kortere eller længere videregående uddannelse.¹¹

SAMMENFATNING

Undersøgelsens ledige består af ledige, som var tilmeldt AF som arbejdsmarkedsparate i uge 21 2006, og som ved et anonymt spørgeskema-interview omkring juni 2006 fortsat modtog understøttelse, fordi de var helt eller delvist ledige. Disse lediges anonyme tilkendegivelser om interesse for at få arbejde og deres bestræbelser herfor er kædet sammen med registeroplysninger over deres efterfølgende modtagelse af offentlige indkomsterstøttende ydelser. Når vi sammenholder disse survey- og registeroplysninger, finder vi følgende resultater:

1. Deltidsledige, som modtager supplerende dagpenge, har en selvforsørgelsesgrad, som ligger 10-15 pct. over dagpengemodtagernes selvforsørgelsesgrad i de efterfølgende 8 kvartaler.
2. Dagpengemodtagere, som ved interviewet angav, at de ikke var interesseret i at komme i arbejde, har i samtlige efterfølgende 8 kvartaler en selvforsørgelsesgrad, som ligger 5-13 procentpoint under forsørgelsesgraden for de dagpengemodtagere, som var interesseret i at få et arbejde. Derimod er der kun i de første 4 kvartaler en ganske beskedne forskel på selvforsørgelsesgraden hos de dagpengemodtagere, som kunne tiltræde et job inden for 2 uger, og dem der først kunne tiltræde efter 2 uger. Hvorvidt dagpengemodtagere havde været aktivt jobsøgende inden for den seneste måned, påvirker næsten ikke selvforsørgelsesgraden blandt dagpengemodtagere, der var interesseret i at få et job.
3. Når der tages hensyn til andre betydende forhold, som er tilgængelige for nærværende undersøgelse, har tilkendegivelser om interesse for at få et arbejde ikke markant betydning for at blive selvforsør-

11. Den markante forskel i selvforsørgelse mellem gruppen af ledige, som var interesserede i at få et arbejde, og gruppen af ledige, som ikke var interesserede i at få et arbejde på interviewtidspunktet, forsvinder næsten, når der tages højde for betydningen af de andre betydende forhold som køn, alder og erhvervsuddannelse. I tabel 3.4 var forskellen mellem de to grupper 13 pct. (56 -43 pct.) svarende til en odds ratio på 1,69. I tabel 3.5, hvor der tages højde for de andre betydende forhold, reduceres odds ratioen mellem de to grupper til 1,19, som ikke er statistisk signifikant.

gende knap 2 år efter tilkendegivelsens fremkomst. Derimod har andre forhold som alder og erhvervsuddannelse betydning for efterfølgende selvforsørgelse. Midaldrende og ældre ledige på 55 år og derover bliver markant mindre selvforsørgende end de yngre aldersgrupper. Faglærte og ufaglærte er også efterfølgende markant mindre selvforsørgende end andre ledige med en kortere eller længere videregående uddannelse.

LITTERATUR

- Amilon, A. (2009): *Does the threat of ALMPs increase job-search, and does job-search influence job-finding? – Evidence from Denmark*. Working Paper.
- Beskæftigelsesministeriet (2003): *Bekendtgørelse om rådighed*, nr. 516 af 17. juni.
- Black, D.A., A. Jeffrey, M.C. Smith, J.N Berger & J.N. Brett (2003): "Is the threat of training more effective than training itself? Experimental evidence from the UI system". *American Economic Review*, vol. 93, no. 4.
- Geerdsen, L.P. & A. Holm (2007): "Duration of UI periods and the perceived threat effect from labour market programmes". *Labour Economics*, 14:639-652.
- Geerdsen, L.P. (2006): "Is there a Threat Effect of Labour Market Programmes? A Study of ALMP in the Danish UI System". *The Economic Journal*, 116:738-750.
- Madsen, M.B., T. Filges, P. Hohnen, S. Jensen & K. N. Petersen (2007): *Vil De gerne have et arbejde? – En undersøgelse af arbejdsmotivation og fleksibilitet hos arbejdsmarkedspåvirkede ledige* 07:07. København: Socialforskningsinstituttet.
- Richardson, L.L. (2002): "Impact of the mutual obligation initiative on the exit behaviour of unemployment benefit recipients: the

threat of additional activities”. *The Economic Record*, vol. 78, 243:406-421.

Rosholm, M. & M. Svarer (2008): “The Threat Effect of Active Labour Market Programmes”. *The Scandinavian Journal of Economics*. 110(2):385-401.

SFI-RAPPORTER SIDEN 2008

SFI-rapporter kan købes eller downloades gratis fra www.sfi.dk. Enkelte rapporter er kun udkommet som netpublikationer, hvilket vil fremgå af listen nedenfor.

- 08:01 Amilon, Anna: *Danskernes forventninger til pension*. 151 s. ISBN: 978-87-7487-885-8. Kr. 150,00.
- 08:02 Jæger, Mads M.: *Mere attraktive almene boliger? Effektevaluering af Omprioriteringsloven 2000*. 97 s. ISBN: 978-87-7487-886-5. Kr. 100,00.
- 08:03 Rosenstock, M., Jensen, S., Boll, J., Holt, H. & Wiese, N.: *Virksomheders sociale engagement. Årbog 2007*. 202 s. ISBN: 978-87-7487-887-2. Kr. 198,00.
- 08:04 Thorgaard, C.H. & Hougaard, I.B.: *Fokus på demens. Evaluering af en efteruddannelse i forebyggende hjemmebesøg*. 62 s. ISBN: 978-87-7487-888-9. Netpublikation.
- 08:05 Thorgaard, C.H. & Hougaard, I.B.: *Metoder til kvalitet i aldreplejen. Evaluering af et metodeudviklingsprojekt*. 76 s. ISBN: 978-87-7487-889-6. Kr. 80,00.
- 08:06 Olsen, B.M. & Dahl, K.M.: *Fritidsliv i børnehøjde. Beretninger fra udsatte børn*. 124 s. ISBN: 978-87-7487-890-2. Kr. 125,00.

- 08:07 Høgelund, J., Boll, J., Skou, M. & Jensen, S.: *Effekter af ændringer i sygedagpengeloven*. 178 s. ISBN: 978-87-7487-891-9. Kr. 175,00.
- 08:08 Bach, H.B.: *Livet efter en ulykke. Arbejdsliv og forsørgelse efter en ulykke, som blev vurderet i arbejdsskadestyrelsen*. 114 s. ISBN: 978-87-7487-892-6. Kr. 100,00.
- 08:09 Christensen, G.: *Hvorfor lejere bliver sat ud af deres boliger. Og konsekvenserne af en udsættelse*. 268 s. ISBN 978-87-7487-894-0. Kr. 238,00.
- 08:10 Larsen, B., Schademan, H.K. & Høgelund, J.: *Handicap og beskæftigelse i 2006. Vilkår og betingelser for handicappede på arbejdsmarkedet*. 180 s. ISBN: 978-87-7487-893-3. Kr. 180,00.
- 08:11 Jørgensen, M.: *Danskernes indbetalinger til pension. Hvordan påvirker tilknytningen til arbejdsmarkedet de fremtidige pensioner?* 222 s. ISBN: 978-87-7487-895-7. Kr. 220,00.
- 08:12 Filges, T.: *Virksomheders rekruttering*. ISBN: 978-87-7487-901-5. 146 s. Kr. 150,00.
- 08:13 Bonfils, I.S., Bengtsson, S. & Olsen, L. (red.): *Handicap og ligestilling i praksis*. 175 s. ISBN 978-87-7487-897-1. Kr. 180,00.
- 08:14 Andersen, D.: *Anbragte børn i tal. Kvantitative analyser af data om børn, der er anbragt uden for hjemmet med fokus på skolegang. Delrapport 1*. 76 s. ISBN 978-87-7487-899-5. Netpublikation.
- 08:15 Mortenson, M.D. & Neerbek, M.N.: *Fokus på skolegang ved visitation til anbringelse uden for hjemmet. Delrapport 2*. 126 s. ISBN 978-87-7487-900-8. Kr. 125,00.
- 08:16 Mattsson, C., Hestbæk, A-D. & Andersen, A.R.: *11-årige børns hverdagsliv og trivsel. Resultater fra SFI's forløbsundersøgelser af årgang 1995*. 181 s. ISBN: 978-87-7487-902-2. Kr. 180,00.
- 08:17 Bach, H.B. & Larsen, B.: *300-timers-reglen. Betydningen af 300-timers-reglen for gifte kontanthjælpsmodtagere*. 138 s. ISBN 87-7487-903-9. Kr. 140,00.
- 08:18 Bengtsson, S.: *Handicap og samfundsdeltagelse 2006*. 259 s. ISBN 978-87-7487-904-6. Kr. 260,00.
- 08:19 Beer, F., Winter, S.C., Skou, M.H., Stigaard, M.V., Henriksen, A.C. & Friisberg, N.: *Statslig og kommunal beskæftigelsesindsats. Implementering af "Flere i arbejde" for strukturreformen*. 289 s. ISBN 978-87-7487-905-3. Kr. 278,00

- 08:20 Skou, M.H., Winter, S.C. & Beer, F.: *Udlicitering af sagsbehandling. Andre aktører i beskæftigelsesindsatsen*. 208 s. ISBN: 978-87-7487-906-0. Kr. 210,00
- 08:21 Ottosen, M.H. & Christensen, P.S.: *Anbragte børns sundhed og skolegang. Udviklingen efter anbringelsesreformen*. 129 s. ISBN 978-87-7487-907-7. Kr. 130,00.
- 08:22 Klitgaard, C. & Damgaard, B.: *Integrations- og oplæringsstillinger i kommunerne*. 97 s. ISBN: 978-87-7487-908-4. Kr. 100,00.
- 08:23 Egelund, T., Andersen, D., Hestbæk, A.-D., Lausten, M., Knudsen, L., Fuglsang Olsen, R. & Gerstoft, F.: *Anbragte børns udvikling og vilkår. Resultater fra SFI's Forløbsundersøgelser af årgang 1995*. 327 s. ISBN 978-87-7487-910-7. Kr. 298,00.
- 08:24 Emerek, R., & Holt, H.: *Lige muligheder – Frie valg? Om det kønspolitiske arbejdsmarked gennem et årti*. 369 s. ISBN: 978-87-7487-911-4. Kr. 360,00.
- 08:25 Perthou, A.S., Mortenson, M.D. & Andersen, D.: *Skolegang under anbringelse. Delrapport 3*. 121 s. ISBN: 978-87-7487-913-8. Kr. 120,00.
- 08:26 Andersen, D., Mortenson, M.D., Perthou, A.S. & Neerbek, M.N.: *Anbragte børns undervisning. Sammenfatning af tre delrapporter*. 77 s. ISBN: 978-87-7487-914-5. Kr. 70,00.
- 08:27 Nielsen, C. & Heidemann, J.: *Pengespil blandt unge. En rapport om 12-17-åriges spilvaner*. 117 s. ISBN: 978-87-7487-915-2. Kr. 120.
- 08:28 Deding, M. & Larsen, M.: *Lønforskelle mellem mænd og kvinder 1997-2006*. 197 s. ISBN: 978-87-7487-916-9. Kr. 190,00.
- 08:29 Amilon, A., Bingley, P. & Nielsen T.H.: *Opsat folkepension. Oger den arbejdsudbuddet?* 166 s. ISBN: 978-87-7487-917-6. Kr. 170,00.
- 08:30 Bengtsson, T.T., Knudsen, L., Nielsen, V.L.: *Kortlægning af kommunernes foranstaltninger til udsatte unge*. 199 s. ISBN: 978-87-7487-918-3.
- 08:31 Wüst, M., Thorsager, L. & Bengtsson S.: *Indsatsen over for børn med handicap og træningsbehov*. 117 s. ISBN: 978-87-7487-919-0. Kr. 120.
- 08:32 Kløft Schademan, H., Jensen, S., Thuesen, F. & Holt, H.: *Virksomheders sociale engagement. Årbog 2008*. 202 s. ISBN: 978-87-7487-920-6. Kr. 200.

- 08:33 Mattsson, C. & Munk, M.D.: *Social uddannelsesmobilitet på kandidat- og forskeruddannelser*. 77 s. ISBN: 978-87-7487-921-3. Netpublikation.
- 08:34 Baviskar, S. & Dahl, K.M.: *11-årige børns fritid og trivsel*. 159 s. ISBN: 978-87-7487-922-0. Kr. 160.
- 09:01 Christensen, E., Kristensen, L.G. & Baviskar, S.: *Børn i Grønland. En kortlægning af 0-14-årige børns og familiers trivsel*. 145 s. ISBN 978-87-7487-923-7. Kr. 150,00.
- 09:02 Christensen, E., Kristensen, L.G. & Baviskar, S.: *Kalaallit nunaanni meeqqat. Meeqqat 0-imiut 14-it ilanngullugit ukiullit ilaqutariillu atugarissaarnerannik misissuineq*. 172 s. ISBN: 978-87-7487-924-4. Kr. 150,00.
- 09:03 Deding, M. & Filges, T.: *Danske lønmodtageres arbejdstid. En registeranalyse baseret på lønstatistikken*. 160 s. 978-87-7487-925-1. Kr. 160,00.
- 09:04 Thuesen, F., Schademan, H.K., Jensen, S., Holt, H. & Høst, A.: *A-kasserne og den aktive beskæftigelsespolitik*. 216 s. ISBN: 978-87-7487-928-2. Kr. 220,00.
- 09:05 Larsen, B. & Høgelund, J.: *Handicap og beskæftigelse. Udviklingen mellem 2002 og 2008*. 98 s. ISBN: 978-87-7487-927-5. Kr. 100,00
- 09:06 Ellerbæk, L.S. & Graversen, B.K.: *Evaluering af jobcentrenes ligestillingsindsats*. 80 s. ISBN: 978-87-7487-929-9. Kr. 80,00.
- 09:07 Bengtsson, S. & Røgeskov, M.: *At skabe netværk. En evaluering af 22 socialpsykiatriske projekter i 15M-puljen*. 132 s. ISBN: 978-87-7487-930-5. Kr. 130,00.
- 09:08 Andersen, D. & Järvinen, M.: *Skadesreduktion i praksis. Behandlingsstilbud til opiattmisbrugere i København*. 214 s. ISBN: 978-87-7487-931-2. Kr. 210,00.
- 09:09 Bengtsson, S. & Cayuelas Mateu, N.: *Beskyttet beskæftigelse. En kortlægning*. 118 s. ISBN: 978-87-7487-932-9. Kr. 110,00.
- 09:10 Deding, M. & Gerstoft, F.: *Børnefattigdom i Danmark 2002-2006*. 58 s. ISBN: 978-87-7487-933-6. Kr. 60,00.
- 09:11 Holt, H., Hvid, H., Grosen, S.L. & Lund, H.L.: *It, køn og psykisk arbejdsmiljø i administrativt arbejde*. 180 s. ISBN: 978-87-7487-935-0. Kr. 180,00.
- 09:20 Bach, H.B.: *Lediges motivation og forsørgelse. Lediges forsørgelse 2 år efter interview om jobmotivation*. 55 s. ISBN: 978-87-7487-947-3. Kr. 55,00.

09:22 Jørgensen, M.: En effektmåling af efterlønsreformen af 1999. Reformens betydning for arbejdsudbuddet. 194 s. ISBN: 978-87-7487-949-7. Kr. 200,00.

LEDIGES MOTIVATION OG FORSØRGELSE

LEDIGES FORSØRGELSE 2 ÅR EFTER INTERVIEW OM JOBMOTIVATION

Denne rapport belyser sammenhængen mellem lediges tilkendegivelser om deres interesse og bestræbelser for at få et arbejde og deres efterfølgende selvforsørgelse i et tidsrum på op til 2 år efter tilkendegivelserne. Selvforsørgelse defineres som et tidsrum på mindst 4 uger, hvor ledige ikke længere modtager nogen form for indkomsterstattende ydelser til forsørgelse fra det offentlige.

Rapporten bygger på anonyme interviews med ca. 1.300 ledige foretaget omkring juni 2006. De interviewede udgør et repræsentativt udvalg af ledige, der var tilmeldt Arbejdsformidlingen, det daværende AF, i uge 21 2006.

Undersøgelsen er finansieret af Arbejdsmarkedskommissionen.