

# Hjemmebaserede indsatser i civilsamfundet for sårbare og udsatte småbørnsfamilier

Inspirationshæfte



# Indholdsfortegnelse

<b>Formål med dette hæfte</b>	<b>3</b>
<b>Udbytte af støtteforløbene – de syv organisationers erfaringer</b>	<b>4</b>
<b>Vigtigt at have for øje i støtteforløbene</b>	<b>6</b>
<b>Opmærksomhedspunkter i implementeringen af støtteforløb</b>	<b>9</b>

# Formål med dette hæfte



Dette hæfte skal inspirere frivillige sociale organisationer og foreninger til at arbejde med hjemmebaserede støtteindsatser for sårbare og udsatte småbørnsfamilier. Det er også tanken, at kommuner, som ønsker at samarbejde med organisationer og foreninger om sådanne støtteindsatser, kan få inspiration til samarbejdet. Hæftet præsenterer syv organisationers erfaringer og indberettede data fra perioden 2020-2022 med at tilrettelægge og implementere sådanne støtteforløb, og hvordan de vurderer resultaterne af forløbene.

Det er håbet, at flere frivillige organisationer og foreninger vil finde inspiration i hæftet til at arbejde med de hjemmebaserede støtteforløb og drage udbytte af de syv organisationers erfaringer.

En mere detaljeret præsentation af erfaringerne – og de syv forskellige indsatser – kan findes i VIVE-rapporten Hjemmebaserede indsatser i civilsamfundet for sårbare og udsatte småbørnsfamilier. [Læs mere her.](#)

Erfaringsopsamlingen er udført for Styrelsen for Undervisning og Kvalitet – STUK.

## 1.000 dages-programmet – en bedre start på livet

I 2019 iværksatte den daværende VLAK-regering et "1.000-dages program". Programmet har haft til formål at gøre en koncentreret forskel for små børn i udsatte familier i de første 1.000 dage af børnenes liv. Det har foruden fokus på indsatser i dagtilbud og sundhedspleje også haft fokus på forhold hjemme hos familien. I programmet har der blandt andet været afsat en [pulje](#) til udvikling og gennemførelse af støtteindsatser for sårbare og udsatte familier varetaget af frivillige sociale organisationer og foreninger.

Puljens formål har været at styrke forældrenes evne til at varetage forældre- og opdragelsesrollen, styrke forældrenes evne til at understøtte deres børns trivsel, læring, udvikling og dannelse og styrke børnenes trivsel, læring, udvikling og dannelse. Fra denne pulje har syv organisationer fået midler til at arbejde med at tilrettelægge og implementere støtteforløbene.

## De syv organisationer

Disse syv organisationer har modtaget økonomisk projektstøtte til udvikling og gennemførelse af hjemmebaserede støtteindsatser for sårbare og udsatte familier:

- Foreningen Grønlandske børn
- HOME-START Aarhus
- HOME-START Nordvestsjælland
- HOME-START Odense
- Mødrehjælpen
- Røde Kors Hovedstaden
- Røde Kors Nationalt

# Udbytte af støtteforløbene – de syv organisationers erfaringer

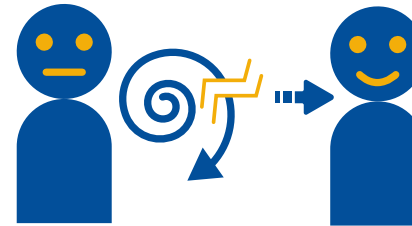
De syv organisationer har på forskellig vis organiseret og implementeret støtteforløb for sårbare og udsatte familier. I seks af de syv organisationer har omdrejningspunktet været organisationernes frivillige medarbejdere, som gennem organisationernes faglige bistand er blevet knyttet til de enkelte familier og konkret har ydet støtten.



## Familierne spejler sig i den frivillige som rollemodel

Den frivillige kan via sin væremåde og erfaring vise forældrene i familien nye handlemåder i familielivet. Det kan for eksempel dreje sig om mindre konfliktfyldte ritualer ved tandbørstning eller andre hverdagsagtige familiesituationer.

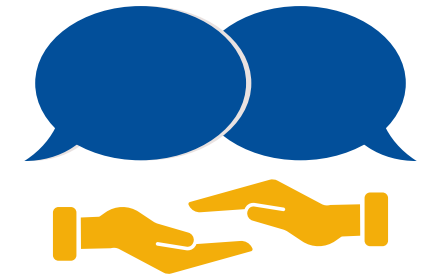
Ændring af handlemåder kan foregå usagt og indirekte som en del af samværet. Det kan også ske ud fra en åben dialog, hvor familien får sat ord på, hvad den frivillige kan bidrage med, og som familien kan lære af.



## Familierne får overskud til forandringer

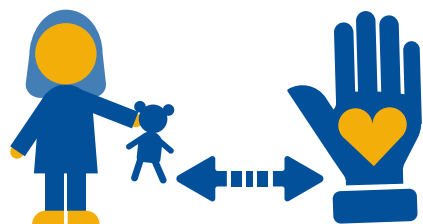
Indsatserne kan give familierne en større ro og et fornyet overskud til for eksempel at opbygge netværk og arbejde med de forskellige vanskeligheder.

Familierne kan opleve større harmoni og færre konflikter, fordi indsatsen giver dem et pusterum, så de får brudt en negativ spiral og får mulighed for at fokusere på eksempelvis deres mentale helbred eller relationen til deres barn.



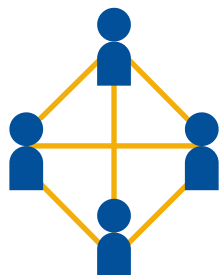
## Den frivillige kan fungere som direkte støtte for forælderen

De frivillige kan blive en personlig støtte, som den enkelte forælder kan vende sorger og glæder med. Det sker, når den frivillige og familien opnår et tillidsfuldt forhold til hinanden, og i flere tilfælde kan den frivillige fungere som en betroet samtalepartner for forælderen.



### Børnene får også en direkte relation til den frivillige

Børnene kan – ligesom forældrene – i nogle tilfælde få et trygt og nært forhold til den frivillige, som også har en række positive effekter, både for barnet, de voksne og den frivillige selv. Selvom indsatserne primært har fokus på forældrene, er der også erfaring med, at indsatserne gavner børnene direkte.

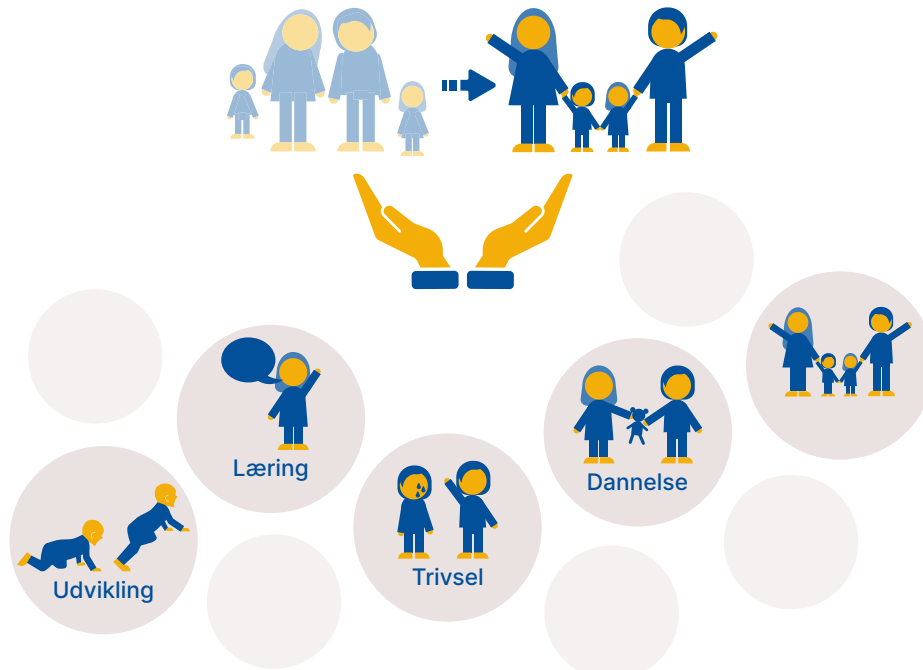


### Familierne får støtte til netværksopbygning

Indsatserne kan understøtte familiens netværk på flere måder. Familien kan gøres opmærksom på sit eget netværk og få fornyede indsigter i egen livssituation. Det kan også være ved at understøtte familien i netværksskabende aktiviteter, tilpasset familiens ønsker – eksempelvis babyrytmik, fællesspisning i lokalområdet eller kulturelle udflugter som en tur på biblioteket, museum med mere – eller ved at agere som brobygger til andre hjælpetilbud eller til det offentlige. Derudover kan den frivillige i sig selv fungere som et midlertidigt netværk for familien.



# Vigtigt at have for øje i støtteforløbene



## Sæt fokus på familiernes enkelte og umiddelbare støttebehov

I det følgende præsenteres de vigtigste erfaringer, som de syv organisationer har gjort sig undervejs i projektperioden om, hvordan forløbene kan gennemføres med et godt udbytte. Der er udvalgte eksempler fra enkelte organisationer og indsatser. Men for det fulde billede henviser vi til den egentlige rapport.

### Familiens behov og fleksibilitet er nøglen til et godt støtteforløb

Erfaringerne fra de syv organisationer viser i høj grad, at forløbene ved at yde umiddelbar støtte og konkret hjælp til familierne i deres hverdag både bidrager på kort og lang sigt. På kort sigt giver støtten ro og mere overskud, og samtidig bygger den et fundament til de langsigtede mål om at styrke forældre- og opdragelsesrollen, så forældrene kan understøtte deres børns trivsel, læring, udvikling og dannelse. Organisationerne oplever således selv, at de imødekommer puljens opstillede formål. Da indsatserne dog i højere grad er orienteret mod at give umiddelbar støtte og hjælp til familierne og deres behov, fungerer de mere som trin på vejen til på sigt at opnå puljens mere langsigtede formål.

De afholdte hjemmebaserede forløb er således blevet udført med stor fleksibilitet og er blevet tilrettelagt efter det. Familiernes forskelligartede udfordringsmønstre og individuelle behov har været udgangspunktet for de enkelte forløb og er blevet tilpasset løbende.

### Afdæk behov

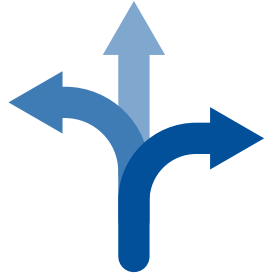
Det er vigtigt at afdække familiernes behov, men det skal være som familierne selv oplever dem. Det sker ikke nødvendigvis på kort tid, og det kan derfor også være et længerevarende forløb, hvori der også opbygges gensidig tillid familie og frivillig imellem.

### Eksempel

Mødrehjælpen driver indsatsen Familieven, der kombinerer frivillige familievenner med Mødrehjælpens mulighed for at give professionel støtte fra uddannede og lønnede rådgivere i deres rådgivningshuse. I indsatsen anvendes systematisk brug af skemaer, der udfyldes for at kunne følge familiens udvikling i støtteforløbet. Der udarbejdes også en handleplan for familiens forløb. Det er afgørende for Mødrehjælpen, at støtten udfoldes på baggrund af familiens egne ønsker, og den tilpasses derfor forældrene og familien, så de føler sig støttet og hjulpet i de forhold, de selv oplever som vigtigst. Handleplanen er en "rettesnor", som altid er underordnet familiens aktuelle behov, da familien er eksperter i eget liv, som modtager hjælp til selvhjælp.



# Vigtigt at have for øje i støtteforløbene



## Tilpas løbende og individuelt

Den frivillige kan med fordel sammen med familien tilpasse, hvad der arbejdes med hvornår, og hvordan der arbejdes med det. Dermed tilpasses indsatserne også til den enkelte families unikke behov og ikke mindst mulighed for at arbejde med udfordringerne. Det er vigtigt, at der ikke på forhånd lægges et fast og langsigtet program. Der skal være mulighed for hele tiden at tilpasse forløbet til den enkelte families udfordringer. Det bør tilstræbes i så høj grad som muligt at ske automatisk og individuelt i det enkelte forløb, mellem familie og frivillig, uden nødvendigvis at skulle involvere organisationens kontaktperson.



## Skab tillid

Tillid mellem frivillig og familie er vigtig for et godt indsatsforløb. Det kan tage tid at bygge op, men det er med afsæt i en gensidig tillid, at familierne åbent kan fortælle om deres udfordringer, og hvad de ønsker at arbejde med i forløbet.

Skepsis og tabu kan være forhold, der skal overvindes, for at familierne kan udvise tillid til den frivillige. Nogle af familierne har dårlige oplevelser med offentlige instanser, mens andre har svært ved at bede om hjælp, da de føler det tabubelagt.



## Brug ærlighed, åbenhed og eget liv

De frivilliges arbejde med at skabe tillid kan især bygge på ærlighed og åbenhed, men det kan også være i form af at bruge egne levede erfaringer og eget liv som eksempel på udfordringer, den frivillige selv har overkommet.

Når der er opbygget en tillid, er det muligt at støtte familierne i at arbejde med deres udfordringer. I de tilfælde, hvor familierne for eksempel introduceres til nye aktiviteter, kan det øge tilliden til både den frivillige og til aktiviteten, hvis familien og den frivillige er fælles om den første deltagelse og introduktion. Derefter føler familien sig mere tryk ved at fortsætte eventuel deltagelse på egen hånd.

## Eksempel

Røde Kors Nationalt tilbyder med deres indsats God Start på Livet en frivillig forældre støtte, som støtter småbørnsforældre, der har brug for ekstra hjælp til at skabe trygge rammer for deres barn. Når en frivillig og en familie er blevet matchet, gennemføres en umiddelbar gensidig forventningsafstemning om, hvordan indsatsen skal forløbe, eksempelvis hvad familien ønsker støtte til og hvordan, kommunikationsform, rollefordeling, mv. Det er en væsentlig pointe, at det kan ændre sig undervejs i forløbet i takt med, at der opbygges gensidig tillid, og at eventuelle andre udfordringer afdækkes.

# Vigtigt at have for øje i støtteforløbene

## Vær et alternativ til "systemet"

En styrke ved frivillige hjemmebaserede indsatser er blandt andet, at familierne ikke ser dem og de frivillige som en del af et "system", som familierne måske allerede har stiftet bekendtskab med og måske har mødt nederlag i, for eksempel i sager med kommunen eller andre offentlige myndigheder.

De frivillige indsatser ses som et alternativ, hvor familierne kan få hjælp på en anden måde, og hvor familierne især får gavn af den direkte menneskelige kontakt med den frivillige.

Denne form for kontakt gør også familierne mere åbne over for, hvad der bliver noteret om dem.

Ofte arbejdes der i forløbene enten uden referater eller med indsigt i og fællesskab om, hvad der skrives, når der noteres. Familierne kan dermed være mere åbne om, hvad deres reelle udfordringer er.

Familierne ser også meget positivt på det frivillige aspekt af indsatserne – at mennesker frivilligt ønsker at bruge nærværende tid med dem og på at hjælpe dem. Familierne føler sig værdsat som mennesker. Det er en forløsende faktor for en del familier. Værdsættelsen åbner også for velvillighed over for indsatsens muligheder og forslag.

## Eksempel

HOME-START Odense tilbyder familier i målgruppen en frivillig familieven, som giver støtte i hjemmet i en afgrænset periode. HOME-START Odense arbejder blandt andet med at sikre muligheden for, at de frivillige kan bruge deres egne erfaringer ved eksempelvis at prioritere screeningen og opkvalificeringen af frivillige på et grundigt 20 timers-kursus. Samtidig får den ansatte koordinator også mulighed for at vurdere den frivillige og herunder sikre sig, at den frivillige ikke har en missionerende eller opdragende funktion. HOME-START Odense finder det vigtigt, at de frivillige ikke møder forældrene med et forandrende eller opdragende sigte. Forandringen og læringen sker ubemærket, når først relationen er vokset frem og hjulpet på vej af, at forældrene kan spejle sig i den ikke-dømmende og lyttende, frivillige familieven – uanset om det drejer sig om tandbørstning eller måltider, hvor den frivillige kan støtte forælderen.



**Familierne ser også meget positivt på det frivillige aspekt af indsatserne – at mennesker frivilligt ønsker at bruge nærværende tid med dem og på at hjælpe dem.**

Vurdering af medarbejderne i organisationerne



# Opmærksomhedspunkter i implementeringen af støtteforløb



## Giv rekruttering og fastholdelse af de frivillige opmærksomhed

Flere medarbejdere i de syv organisationer har fundet det udfordrende at rekruttere og fastholde frivillige. Selv om flere af organisationerne har foretaget ensartede tiltag i forsøget på at rekruttere, har udbyttet også været forskelligt. Det ser ud til, at eksempelvis lokal historik og forankring i lokalområdet og i kommunen har en betydning for rekruttering.

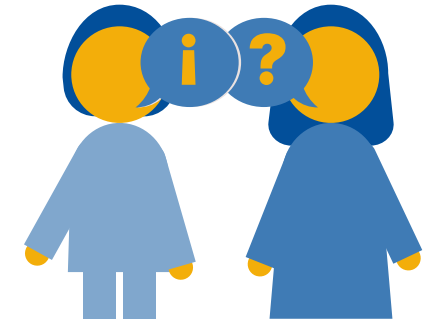
## Understøt de frivillige med faste rammer og processer

Faste og proaktive processer, som organisationerne tilrettelægger for at understøtte de frivillige i deres arbejde, er med til at sikre gode indsatsforløb. Det kan for eksempel være fastlagte telefonopkald på forudbestemte tidspunkter fra organisationens indsatsansvarlige til de frivillige, og ved at de ansvarlige forsøger at være tilgængelige for de frivillige, hvis eller når de henvender sig med tvivl og behov for sparring.

Det er også vigtigt, at der er klare rammer for forløbene mellem frivillig og familie, og at organisationen udviser opmærksomhed om rammer, og om hvordan de skal håndteres. Det gælder eksempelvis ved afslutningen af forløbene, hvor nogle frivillige oplever, at det kan være svært at afslutte et forløb med en familie på en ordentlig måde som følge af den tætte involvering, de har haft.



Faste aftaler



Sparring med fagperson



Ikke alene, men i et fælleskab

# Opmærksomhedspunkter i implementeringen af støtteforløb

## Husk fagligheden i understøttelsen af de frivillige og af indsatserne

Der er et gennemgående behov for en tydelig faglig understøttelse af indsatsen og dermed de frivilliges arbejde med familierne. Det vurderer organisationernes medarbejdere. Det er dog meget forskelligt, hvordan og hvornår dette behov kommer til udtryk. Den faglige understøttelse gør de frivillige i stand til at varetage deres rolle som frivillige fuldt ud og koncentrere sig om den. De professionelle ansatte i organisationerne kan give faglig understøttelse til kernen i den frivilliges engagement. De professionelle ansattes særlige kompetencer skal bringes i spil på de tidspunkter i forløbet, hvor det giver størst værdi for de frivillige og familierne.

De fagprofessionelles faglige ballast gør dem i stand til at levere en afgørende forskel på nøgletidspunkterne i forløbene. Det konkrete faglige input gør en forskel for forløbene og fungerer som kvalitetssikring af de rammer, som de frivillige ager under.

## Eksempel

Foreningen Grønlandske Børn arbejder i mødregruppen "Aanaanat" med at skabe et trygt fællesskab og netværk for mødre med grønlandsk baggrund. Indsatsen har en frivillig tilknyttet i tre af de fire byer, den udøves i. Erfaringen hos medarbejderne er, at det er indgangen til det grønlandske fællesskab, der tiltaler og tiltrækker de frivillige. Og netop derfor er der behov for en faglig understøttelse, så det frivillige engagement får nogle klare rammer, det kan fungere under.

## Muligheder i formaliserede netværk og kommunalt samarbejde

I de tilfælde, hvor kommunerne spiller en væsentlig rolle i indsatsen, vurderer organisationens medarbejdere, at et stærkt og formaliseret samarbejde gør en forskel for indsatsens vilkår for at fungere optimalt. Det er for eksempel gennem opsporing, reklame og rekruttering af familier til indsatsen. Eller i et samarbejde om screening og opstart og dermed direkte i indsatsens udførelse.

Netværksbaserede samarbejder kan skabe konstruktive synergier mellem kommunal faglighed og frivilligt engagement og for eksempel etablere nogle rum og muligheder for inklusion af sårbare borgere. De formaliserede samarbejder skal ses som en måde at sikre disse netværk.

## Eksempel

HOME-START Nordvestsjælland tilbyder familier i målgruppen en frivillig familieven, som giver støtte i hjemmet i en afgrænset periode. HOME-START Nordvestsjælland har indgået partnerskabsaftaler og et tæt formaliseret samarbejde med sundhedsplejen og børne- og familieafdelingen i både Holbæk og Kalundborg Kommuner. Ifølge medarbejderne i organisationen er samarbejdet karakteriseret af, at kommunerne står inde for indsatserne på frivillighedens præmisser, ligesom det er præget af gode personlige relationer. Generelt er erfaringen blandt medarbejderne, at det er stærkt nødvendigt for organisationen at kende sin egen afgrænsning i indsatsen nøjagtigt for hele tiden at kunne spille aktivt ind uden at tilbyde noget, som indsatsen og de frivillige ikke kan levere. Dét lykkes også bedre, når relationerne mellem kommune og organisation kontinuerligt vedligeholdes.

Hjemmebaserede indsatser i civilsamfundet for sårbare  
og udsatte småbørnsfamilier – inspirationshæfte

Tekst og redaktion: Martin Williams Strandby, Carsten Wulff og Niels Peter Mortensen

Layout og grafik: Hanne Bang Christensen

Foto: Michael Daugaard & Mathilde Bech

e-ISBN: 978-87-7582-155-6

VIVE – Det Nationale Forsknings- og Analysecenter for Velfærd  
Herluf Trolles Gade 11  
1052 København K  
[www.vive.dk](http://www.vive.dk)

VIVEs publikationer kan frit citeres med tydelig kildeangivelse.